

2024-2028

STRATEJİK PLAN



İNCİRLİ ŞEHİT
HÜDAİ ARSLAN
MESLEKİ VE
TEKNİK
ANADOLU
LİSESİ

Ankara

2024

TC
MİLLİ EĞİTİM BAKANLIĞI



KEÇİÖREN KAYMAKAMLIĞI
İLÇE MİLLİ EĞİTİM MÜDÜRLÜĞÜ

İNCİRLİ ŞEHİT HÜDAİ ARSLAN
MESLEKİ VE TEKNİK ANADOLU LİSESİ

2024-2028 STRATEJİK PLANI

Ankara-2024



“En önemli ve verimli görevlerimiz, eğitim ve öğretim işleridir. Eğitim ve öğretim işlerinde kesinlikle başarı sağlamak gerekir. Bir milletin gerçek kurtuluşu ancak bu yolla olur.”

Mustafa Kemal ATATÜRK

Okul/Kurum Bilgileri

Tablo 1 Okul/Kurum Bilgileri

İli: ANKARA		İlçesi: KEÇİÖREN	
Adres:	Refik Saydam Caddesi Gökkuşuğu Sokak No:2 Keçiören / Ankara	Coğrafi Konum	http://incirlieml.meb.k12.tr/tema/harita.php?R=1&iframe=true&width=90%&height=90%
Telefon Numarası:	0 (312) 322 60 07	Faks Numarası:	0 (312) 322 30 30
e- Posta Adresi:	121001@meb.k12.tr	Web sayfası adresi:	http://incirlieml.meb.k12.tr
Kurum Kodu:	121001	Öğretim Şekli:	Tam Gün



çevreyle olan ilişkilerinin düzenlenmesi gibi çalışmaların toplamından oluşan ‘Stratejik Yönetim’ anlayışı gündeme gelmiştir. Stratejik Yönetim anlayışı 10.12.2003 tarihli Resmi Gazete ’de yayımlanan 5018 sayılı Kamu Mali Yönetimi ve Kontrol Kanunu adıyla Türk kamu idarelerinde uygulanmaya başlanmıştır.

Milli Eğitim Bakanlığı 2024-2028 stratejik planı sunuş bölümünde de belirtildiği gibi “İstiklalden istikbale Türkiye Yüzyılı’nı inşa etmek” vizyonu ile gelenek ve gelecek arasında sağlam köprülerin kurulmasında meslek liselerinin öneminin farkındayız. Meslek liseleri, Atatürk ilkelerine ve inkılaplarına bağlı, milli ve manevi değerleri benimseyen gençler yetiştirmekle birlikte Türkiye Yüzyılı vizyonunun stratejik hedeflerine ulaşmasında kritik bir rol oynamaktadır.

Nitelikli işgücünün yetiştirilmesi, teknolojik yeniliklere uyum sağlayan eğitim programlarının geliştirilmesi, iş dünyası ile güçlü işbirliklerinin kurulması ve öğrencilere girişimcilik ve yenilikçilik gibi önemli yetkinliklerin kazandırılması, meslek liselerinin stratejik planlarının merkezinde yer almaktadır. Bu hedefler doğrultusunda, meslek liseleri Türkiye'nin ekonomik ve sosyal kalkınmasına önemli katkılar sağlayarak ülkenin yüzyılını şekillendiren unsurlar arasında yerini almaktadır.

Okulumuz, 2019-2023 stratejik plan döneminde ortaya koyduğu amaçlara büyük oranda ulaşmıştır. 2024-2028 Stratejik Planını, var olan potansiyelimizi en iyi şekilde değerlendirerek, misyonumuz doğrultusunda vizyonumuza ulaşabilmek için liderlerimiz, çalışanlarımız, öğretmenlerimiz, öğrencilerimiz, velilerimiz ve diğer paydaşlarımız ile birlikte çalışarak hazırlamış bulunuyoruz.

2024-2028 stratejik plan döneminde hedeflerimize ulaşmamızda bize kılavuzluk yapacak olan Stratejik Planımızın hazırlanmasında emeği geçen tüm arkadaşlarımıza teşekkür ederim.

İsmail BÖLEK

Okul Müdürü

İçindekiler

Okul/Kurum Bilgileri	i
SUNUŞ.....	ii
1. KISALTMALAR	v
1. GİRİŞ VE STRATEJİK PLANIN HAZIRLIK SÜRECİ	1
1.1. Strateji Geliştirme Kurulu ve Stratejik Plan Ekibi.....	1
1.2. Planlama Süreci:.....	1
2. DURUM ANALİZİ.....	3
2.1. Kurumsal Tarihçe.....	3
2.2. Uygulanmakta Olan Stratejik Planın Değerlendirilmesi.....	4
2.3. Yasal Yükümlülükler Ve Mevzuat Analizi.....	9
2.4. Üst Politika Belgeleri Analizi	10
2.5. Faaliyet Alanları ile Ürün/Hizmetlerin Belirlenmesi.....	11
2.6. Paydaş Analizi	12
2.7. Okul/Kurum İçi Analiz	20
2.7.1. Sınıf ve Öğrenci Bilgileri	20
2.7.2. İnsan Kaynakları.....	21
2.7.3. Teknolojik Düzey	24
2.7.4. Mali Kaynaklar	25
2.7.5. İstatistik Veriler	26
2.8. Çevre Analizi (PESTLE)	28
2.9. GZFT Analizi.....	29
2.10. Tespit ve İhtiyaçların Belirlenmesi.....	30
3. GELECEĞE BAKIŞ	31
3.1. Misyon.....	31

3.2. Vizyon	31
3.3. Temel Deęerler	31
4. AMAÇ, HEDEF VE PERFORMANS GÖSTERGESİ İLE STRATEJİLERİN BELİRLENMESİ	32
4.1. Amaçlar	32
4.2. Hedefler	32
4.3. Performans Göstergeleri	33
4.4. Stratejilerin Belirlenmesi	33
4.5. Hedef Kartları	34
4.6. Maliyetlendirme	46
5. İZLEME VE DEĞERLENDİRME	47
TABLO/ŞEKİL/GRAFİKLER/EKLER	60

KISALTMALAR TABLOSU EKLEYELİM

1. KISALTMALAR

MEB	Milli Eğitim Bakanlığı
TUBİTAK	Türkiye Bilimsel ve Teknolojik Araştırma Kurumu
DYS	Doküman Yönetim Sistemi
PESTLE	Politik, Ekonomik, Sosyal, Teknolojik, Yasal ve Çevresel
GZFT	Güçlü Yönler, Zayıf Yönler, Fırsatlar ve Tehditler
MTOK	Mesleki ve Teknik Ortaöğretim Kurumları
DÖSE	Döner Sermaye
PG	Performans Göstergeleri
H	Hedef

1. GİRİŞ VE STRATEJİK PLANIN HAZIRLIK SÜRECİ

1.1. Strateji Geliştirme Kurulu ve Stratejik Plan Ekibi

Tablo 2 Strateji Geliştirme Kurulu ve Stratejik Plan Ekibi Tablosu

Strateji Geliştirme Kurulu Bilgileri		Stratejik Plan Ekibi Bilgileri	
Adı Soyadı	Ünvanı	Adı Soyadı	Ünvanı
İsmail BÖLEK	Müdür	Gülsen KÖKLÜ	Müdür Yrd.
Ali Bilgin AKAN	Müdür Yrd.	Betül ÇEVİK TUNAR	Rehber Öğretmen
Gökhan KAMAR	Öğretmen	Mustafa ÇELİK	Öğretmen
Hülya KARAOĞUZ	Okul Aile Birliği Başkanı	Veysel KARAKÖSE	Öğretmen
Aygün DURSUN	Okul Aile Birliği Üyesi	Tuba ÇETİNEL BEK	Öğretmen
Tayfun KESER	Öğrenci Velisi	Güven YILDIZ	Öğretmen
		Satı DEMİRTAŞ	Öğrenci Velisi

1.2. Planlama Süreci:

Kamu yönetiminde katılımcılık, şeffaflık ve hesap verebilirlik ilkeleri doğrultusunda performans yönetimine dayalı yeni kamu yönetimi anlayışı hâkim olmaya başlamıştır. Bu kapsamda kamu hizmetlerinin kalitesinin yükseltilmesi, kaynakların etkili ve verimli bir şekilde kullanılması, siyasi ve yönetsel hesap verme mekanizmaları ile mali saydamlığın geliştirilmesine yönelik uygulamalar hız kazanmıştır.

Bu gelişmeler ışığında 2003 yılında kabul edilen 5018 sayılı Kamu Mali Yönetimi ve Kontrol Kanunu, kamu idarelerine kalkınma planları, ulusal programlar, ilgili mevzuat ve benimsedikleri temel ilkeler çerçevesinde geleceğe ilişkin misyon ve vizyonlarını oluşturma, stratejik amaçlar ve ölçülebilir hedefler belirleme, performanslarını önceden belirlenmiş olan göstergeler doğrultusunda ölçme ve bu süreçlerin izlenip değerlendirilmesi amacıyla katılımcı yöntemlerle stratejik plan hazırlama zorunluluğu getirmiştir.

Okulumuz, Kamu İdarelerinde Stratejik Planlamaya İlişkin Usul ve Esaslar Hakkında Yönetmelik ekinde yer alan kamu idarelerinde stratejik planlamaya geçiş takvimine göre 2010-2014, 2015-2019 ve 2019-2023 yıllarını kapsayacak şekilde stratejik planlarını hazırlanmış ve uygulamıştır.

2024-2028 Stratejik Planı kapsamında, Bakanlık merkez ve taşra teşkilatı birimleri ve ilgili paydaşların katılımıyla belirlenen eğitim ve öğretim sistemine ilişkin gelişim ve sorun alanları Kurumsal kapasite, eğitim-öğretime erişim ve katılım, eğitim ve öğretimde kalite olmak üzere üç temada toplanmıştır. Bu temalar altında beş yıllık stratejik amaçlar ve hedefler ile bunları gerçekleştirecek stratejiler belirlenmiştir.

İncirli Şehit Hüdai Arslan Mesleki ve Teknik Anadolu Lisesi 2024–2028 Stratejik Planı; literatür taraması, geniş katımlı toplantılar, kapsamlı durum analizi raporu (program ve alt program analizi, üst politika belgelerinin analizi, mevzuat analizi, faaliyet alanları ile ürün ve hizmetlerin belirlenmesi, PESTLE ve GZFT analizleri, uygulanmakta olan stratejik planın değerlendirilmesi, iç ve dış paydaşların görüşlerinin alınması, kuruluş içi analiz ile tespit ve ihtiyaçların belirlenmesi) doğrultusunda hazırlanmıştır.

Stratejik Yönetim Süreci

STRATEJİK PLANIN HAZIRLIK SÜRECİ

- Strateji Geliştirme Kurulu ve Stratejik Plan Hazırlama Ekibinin Oluşturulması
- Planlama süreci

DURUM ANALİZİ

- Kurumsal Tarihçe
- Uygulanmakta Olan Planın Değerlendirilmesi
- Mevzuat Analizi
- Üst Politika Belgelerinin Analizi
- Faaliyet Alanları ile Ürün ve Hizmetlerin Belirlenmesi 2.6. Paydaş Analizi
- Kuruluş İçi Analiz
- Dış Çevre Analizi (Politik, Ekonomik, Sosyal, Teknolojik, Yasal ve Çevresel Çevre Analizi -PESTLE)
- Güçlü ve Zayıf Yönler ile Fırsatlar ve Tehditler (GZFT) Analizi
- Tespit ve İhtiyaçların Belirlenmesi

GELECEĞE BAKIŞ

- Misyon
- Vizyon
- Temel Değerler

AMAÇ, HEDEF VE STRATEJİLERİN BELİRLENMESİ

- Amaçlar
- Hedefler
- Performans Göstergeleri
- Stratejilerin Belirlenmesi
- Maliyetlendirme

İZLEME VE DEĞERLENDİRME

- Faaliyet Raporu

2. DURUM ANALİZİ

Durum analizi bölümünde okulumuzun mevcut durumu ortaya konularak neredeyiz sorusuna yanıt bulunmaya çalışılmıştır.

Okulumuzun geleceğe yönelik amaç, hedef ve stratejiler geliştirebilmesi için öncelikle mevcut durumda hangi kaynaklara sahip olduğu ya da hangi yönlerinin eksik olduğu ayrıca, okulumuzun kontrolü dışındaki olumlu ya da olumsuz gelişmelerin neler olduğu değerlendirilmiştir. Dolayısıyla bu analiz, okulumuzun kendisini ve çevresini daha iyi tanımasına yardımcı olacak ve stratejik planın sonraki aşamalarından daha sağlıklı sonuçlar elde edilmesini sağlayacaktır.

2.1. Kurumsal Tarihçe

Ankara'nın değişen ve gelişen yüzü olan Keçiören ilçesinde bulunan okulumuz 26.10.1987 tarihinde eğitim-öğretim hayatına başlamıştır. 1987-1988 eğitim-öğretim yılında 110 öğrenci ve 3 öğretmen ile Elektrik, Tesviye ve Metal İşleri bölümleri olmak üzere 3 meslek alanında hizmet vermeye başlamıştır.

Bilim ve teknolojideki gelişmelere paralel olarak hızla gelişen endüstrimizin ihtiyaç duyduğu teknik insan gücünün yetiştirilmesi amacıyla 1991 yılında Mobilya ve Dekorasyon Bölümü açılmıştır.

Öğrencilere genel bilgi dersleri ile birlikte teorik ve uygulamalı olarak endüstriyel teknik öğretim dersleri vererek onları hem hayata hem de yükseköğretime hazırlamak amacıyla 1991 yılında Teknik Lise açılmıştır.

21. yüzyılın teknoloji ve bilişim çağı olması nedeniyle öğrencilerini çağını yakalayan ve ileriye gören insanlar olarak yetiştirme gayreti içinde olan okulumuz bünyesinde 1999 yılında Endüstri Meslek Lisesi Bilgisayar Bölümü; 2005 yılında ise Anadolu Meslek Lisesi Bilişim Teknolojileri Bölümü açılmıştır. 2015 yılı mayıs ayında Motorlu Araçlar Teknolojisi alanı açılmıştır.

Bakanlığımızın okul türlerini sadeleştirme çalışması kapsamında 2013 yılından itibaren okulumuz “İncirli Mesleki ve Teknik Anadolu Lisesi” adını almıştır.

2020 yılından itibaren okulumuzun adı “İncirli Şehit Hüdai Arslan Meslek ve Teknik Anadolu Lisesi” adını almıştır.

OKUL MÜDÜRLERİMİZ

1987-2010	BEKİR ÖKTEN
2010-2019	HAYATİ İPEK
2019-2024	Adem ÖKSÜZ
2024-2024	Serap EROL (Müdür vekili)
2024-...	İsmail BÖLEK

2.2. Uygulanmakta Olan Stratejik Planın Değerlendirilmesi

2019-2023 Stratejik planında yer alan 3 temada yer alan 16 stratejik amaç incelenerek performans göstergelerine erişim oranları çıkarılmıştır.

Tema I: Eğitim Ve Öğretime Erişim

Stratejik Amaç 1: Devamsızlığı Önlemek

Stratejik Hedef 1.1: Devamsızlıktan sınıfta kalan öğrenci sayısının okul mevcuduna oranını plan dönemi sonuna kadar her yıl %5 azaltmak

No	Performans Göstergesi	Mevcut	Gerçekleşme Durumu				
		2018	2019	2020	2021	2022	2023
P.G.1.1.a	Devamsızlıktan kalan öğrenci sayısının mevcuda oranı(%)	%9	-%5	Pandemi	Pandemi	-%2	-%3

Stratejik Amaç 2: Öğrencilerin Okula Uyumunu Sağlamak

Stratejik Hedef 2.1: Veli memnuniyet anketi genel sonucunu bir sonraki anket döneminde 2 puan artırmak.

Stratejik Hedef 2.2: Öğrenci memnuniyet anketi genel sonucunu bir sonraki anket döneminde 2 puan artırmak.

NO	PERFORMANS GÖSTERGESİ	MEVCUT	Gerçekleşme Durumu				
		2018	2019	2020	2021	2022	2023
P.G.2.1.a	Veli memnuniyet anketindeki iyilişme (puan)	82	+2	Pandemi	Pandemi	+2	+2
P.G.2.1.b	Faaliyetlere veli katılım oranı (%)	%10	+%15	Pandemi	Pandemi	+%25	+%25
P.G.2.2.a	Öğrenci memnuniyet anketindeki iyilişme (puan)	72	+2	Pandemi	Pandemi	+2	+2

Stratejik Amaç 3: Özel Eğitime İhtiyaç Duyan Öğrencilerin Başarı Oranlarını Artırmak

Stratejik Hedef 3.1: Bireysel eğitim programı kapsamındaki öğrencilerin yıl sonu başarı puanları ortalamasını bir önceki yıla göre 2 puan arttırmak.

NO	PERFORMANS GÖSTERGESİ	MEVCUT	Gerçekleşme Durumu				
		2018	2019	2020	2021	2022	2023
P.G.3.1.a	Başarı puanı	52	+2	Pandemi	Pandemi	+2	+2

Stratejik Amaç 4:Veli-Öğrenci/Veli-Öğretmen İletişimini Artırmak

Stratejik Hedef 4.1: Veli-Öğrenci iletişimini artırmak için eğitim verilen veli sayısını her yıl bir önceki yıla göre %10 artırmak

Stratejik Hedef 4.2: Veli-Öğretmen iletişimini artırmak için veli görüşme sayısını her yıl %10 artırmak

NO	PERFORMANS GÖSTERGESİ	MEVCUT	Gerçekleşme Durumu				
		2018	2019	2020	2021	2022	2023
P.G.4.1.a	Faaliyete katılan veli oranı (%)	%15	%18	Pandemi	Pandemi	%25	%30
P.G.4.2.a	Veli görüşme tutanakları sayısı (%)	%25	+%10	Pandemi	Pandemi	+%10	+%10

Stratejik Amaç 5: Değerler Eğitimi Vermek

Stratejik Hedef 5.1: Öğrencilerimizin olumlu tutum ve davranışlarını geliştirici faaliyetler düzenlemek.

NO	PERFORMANS GÖSTERGESİ	MEVCUT	Gerçekleşme Durumu				
		2018	2019	2020	2021	2022	2023
P.G.5.1.a	Değerler Eğitimi ile ilgili yapılan Faaliyet sayısı(%)	40	+%5	Pandemi	Pandemi	+%15	+%15
P.G.5.1.b	Değerler eğitimine katılan öğrenci sayısı oranı	200	+%5	Pandemi	Pandemi	+%15	+%15

Tema II: Eğitim Ve Öğretimde Kalite

Stratejik Amaç 6: Öğrencilerin Akademik Başarısını Artırmak

Stratejik Hedef 6.1: Öğrencilerin doğru ve anlamlı okuma, okuduğunu yorumlama, yazım kurallarına uygun yazma ve doğru telaffuz becerilerini geliştirmek ve kitap okuma alışkanlığı kazandırabilmek için öğrenci başına okunan kitap sayısını her yıl 1 artırmak

Stratejik Hedef 6.2:Öğrencilerin akademik başarılarını artırmak için her yıl açılan destekleme ve yetiştirme kursları açmak

Stratejik Hedef 6.3:Yüksek öğrenime hazırlık için deneme sınavları düzenlemek

NO	PERFORMANS GÖSTERGESİ	MEVCUT	Gerçekleşme Durumu				
		2018	2019	2020	2021	2022	2023
P.G.6.1.a	Öğrenci başına okunan kitap sayısı	1	2	Pandemi	Pandemi	5	6
P.G.6.2.a	Açılan destekleme ve yetiştirme kursu sayısı	16	18	Pandemi	Pandemi	24	24
P.G.6.2.b	Destekleme ve yetiştirme kurslarına katılan öğrenci sayısı	245	260	Pandemi	Pandemi	325	350
P.G.6.3.a	YKS TYT puanları ortalaması	158	165	155	173	190	200

Stratejik Amaç 7:Sosyal, Kültürel, Sportif, Sanatsal ve Bilimsel Faaliyetleri Artırmak

Stratejik Hedef 7.1:Okulda Sosyal etkinlik toplulukları (Sosyal Etkinlik Topluluğu) kapsamında gerçekleştirilen faaliyet sayısını her yıl %5 artırmak

NO	PERFORMANS GÖSTERGESİ	MEVCUT	Gerçekleşme Durumu				
		2018	2019	2020	2021	2022	2023
P.G.7.1.a	Faaliyet sayısı(%)	150	+%5	Pandemi	Pandemi	+%5	+%5

Stratejik Amaç 8: Öğrencilerinin Davranış Bozukluklarını Azaltma

Stratejik Hedef 8.1: Davranış bozukluğu gösteren öğrenci sayısını %5 azaltmak.

NO	PERFORMANS GÖSTERGESİ	MEVCUT	Gerçekleşme Durumu				
		2018	2019	2020	2021	2022	2023
P.G.8.1.a	Davranış bozukluğu sorunuyla rehberlik servisine yönlendirilen öğrenci oranı	%13	-%3	Pandemi	Pandemi	-%5	-%5
P.G.8.1.b	Disiplin cezası alan öğrenci oranı	%2.5	-%3	Pandemi	Pandemi	-%5	-%5

Stratejik Amaç 9: Mesleki Eğitim ve Yönlendirme Faaliyetleri Yapmak

Stratejik Hedef 9.1: 9. sınıf öğrencilerinin bilinçli alan tercihi yapabilmeleri için öğrencilere alan tanıtım seminerleri düzenlemek

Stratejik Hedef 9.2: 9. sınıf öğrencilerinin bilinçli alan tercihi yapabilmeleri için velilere alan tanıtım seminerleri düzenlemek

Stratejik Hedef 9.3: Öğrencilerimizin alanlarındaki teknolojik gelişmeleri takip etmelerini sağlamak için her yıl teknik geziler düzenlemek

Stratejik Hedef 9.4: 12. sınıf öğrencilerinin üst öğrenim kurumları hakkında bilinçlenmeleri için her yıl eğitim gezileri düzenlemek

Stratejik Hedef 9.5: 11ve 12. sınıf öğrencilerine öğrenci seçme ve yerleştirme sınavı ve üniversite bölümleri hakkında seminerler düzenlemek

NO	PERFORMANS GÖSTERGESİ	MEVCUT	Gerçekleşme Durumu				
		2018	2019	2020	2021	2022	2023
P.G.9.1.a	Öğrencilere yönelik alan tanıtım semineri sayısı	6	8	Pandemi	Pandemi	12	12
P.G.9.2.a	Velilere yönelik alan tanıtım semineri sayısı	1	2	Pandemi	Pandemi	2	2
P.G.9.3.a	Teknik gezi sayısı	6	8	Pandemi	Pandemi	12	12
P.G.9.4.a	Eğitim gezisi sayısı	6	8	Pandemi	Pandemi	12	12
P.G.9.5.a	Sınav sistemine yönelik seminer sayısı	1	2	Pandemi	Pandemi	2	2

Stratejik Amaç 10:Ulusal ve Uluslararası Projelere Katılımı Sağlamak

Stratejik Hedef 10.1: Her yıl uluslararası projeler hazırlamak ve bu projelerle ilgili gerekli başvuruları yapmak.

Stratejik Hedef 10.2: Her yıl ulusal projeler hazırlamak ve bu projelerle ilgili gerekli başvuruları yapmak.

NO	PERFORMANS GÖSTERGESİ	MEVCUT	Gerçekleşme Durumu				
		2018	2019	2020	2021	2022	2023
P.G.10.1.a	Başvurulan uluslararası projesi sayısı	2	2	Pandemi	Pandemi	2	1
P.G.10.1.b	Kabul edilen uluslararası projesi sayısı	0	2	Pandemi	Pandemi	2	2
P.G.10.2.a	Başvurulan ulusal projesi sayısı	4	5	Pandemi	Pandemi	3	3
P.G.10.2.b	Kabul edilen ulusal projesi sayısı	4	5	Pandemi	Pandemi	2	1

Tema III: Kurumsal Kapasite

Stratejik Amaç 11. Fiziki Mekân Kapasitesini İyileştirmek

Stratejik Hedef 11.1: Plan dönemi sonuna kadar kapalı spor salonu yaptırmak

Stratejik Hedef 11.2: Plan dönemi sonuna kadar veli görüşme odası oluşturmak.

Stratejik Hedef 11.3: Kütüphane kaynaklarının bir önceki yıla göre her yıl %5 artırılması

NO	PERFORMANS GÖSTERGESİ	MEVCUT	Gerçekleşme Durumu				
		2018	2019	2020	2021	2022	2023
P.G.11.1.a	Kapalı spor salonu	-	-	-	-	-	0
P.G.11.2.a	Veli görüşme odası	-	-	-	-	-	0
P.G.11.3.a	Kütüphane kaynaklarındaki artış oranı	3500	+%5	Pandemi	Pandemi	+%1	+%3

Stratejik Amaç 12:Kurumsal İletişimi Güçlendirmek

Stratejik Hedef 12. 1: Plan dönemi sonuna kadar çalışan memnuniyet oranını %5 arttırmak.

Stratejik Hedef 12. 2: Çalışanların yapacağı işler için her yıl icra kitapçığı (yıllık çalışma planı) hazırlamak.

NO	PERFORMANS GÖSTERGESİ	MEVCUT	Gerçekleşme Durumu				
		2018	2019	2020	2021	2022	2023
P.G.12.1.a	Çalışan memnuniyet anketi sonuçları(%)	%84	%85	%86	%87	%83	%78
P.G.12.2.a	İcra kitapçığı (adet)	1	1	Pandemi	Pandemi	0	0

Stratejik Amaç 13: Okul içi Hizmetçi Eğitim Faaliyetleri Düzenleme

Stratejik Hedef 13.1:2023 Vizyon Belgesi hakkında öğretmenleri bilgilendirme semineri düzenlemek

Stratejik Hedef 13.2:Öğretmenlerin teknoloji kullanma becerilerini artıran kurslar açmak

Stratejik Hedef 13.3:Öğretmenlerin anket yoluyla görüşleri alınarak her yıl ihtiyaç duyulan konularda seminer almalarını sağlamak.

NO	PERFORMANS GÖSTERGESİ	MEVCUT	Gerçekleşme Durumu				
		2018	2019	2020	2021	2022	2023
P.G.13.1.a	Çalışan memnuniyeti anketi “Kariyer Geliştirme” göstergesi (%)	%82	%85	%87	%89	%90	%90
P.G.13.1.b	Kursa katılım oranı (%)	%10	%15	%15	%20	%20	%20
P.G.13.1.c	Seminere katılım oranı (%)	%40	%45	%50	%55	%60	%60
P.G.13.2.a	Düzenlenen kurs sayısı	1	2	3	3	4	4
P.G.13.2.b	Düzenlenen seminer sayısı	1	2	3	4	5	5

Stratejik Amaç 14: Stratejik Plan İzleme ve Değerlendirme

Stratejik Hedef 14.1: Plan dönemi sonuna kadar belirlenen amaç ve hedeflerin izlenme ve değerlendirilmesi için her yıl 1 izleme raporu düzenlemek.

Stratejik Hedef 14.2: Öğrencilerin, velilerin, çalışanların ve işletmelerin en az %50' sine memnuniyet anketi uygulamak.

NO	PERFORMANS GÖSTERGESİ	MEVCUT	Gerçekleşme Durumu				
		2018	2019	2020	2021	2022	2023
P.G.14.1.a	Rapor sayısı	1	1	Pandemi	Pandemi	1	1
P.G.14.2.a	Anket katılım oranı	%29,3	%35	Pandemi	Pandemi	%40	%35

Stratejik Amaç 15:Mezunların İzlenmesi:

Stratejik Hedef 15.1:İzlenen mezun sayısını artırmak

NO	PERFORMANS GÖSTERGESİ	MEVCUT	Gerçekleşme Durumu				
		2018	2019	2020	2021	2022	2023
P.G.15.1.a	O yılki mezunların e-Mezun portalına kayıt oranı	%70	%75	%30	%35	%30	%25

Stratejik Amaç 16: İş Güvenliği, Okul Güvenliği

Stratejik Hedef 16.1: Okul ve işletmelerde iş sağlığı ve güvenliğinin sağlanması ve mevcut sağlık ve güvenlik şartlarının iyileştirilmesi için çalışan ve öğrencilerin öğrenci görev, yetki, sorumluluk, hak ve yükümlülükler konularında bilinçlendirici faaliyetleri artırmak.

Stratejik Hedef 16.2: İş kazası riskini en düşük oranda tutmak.

NO	PERFORMANS GÖSTERGESİ	MEVCUT	Gerçekleşme Durumu				
		2018	2019	2020	2021	2022	2023
P.G.16.1.a	Faaliyet sayısı	6	7	Pandemi	Pandemi	10	10
P.G.16.1.b	İş kazası sayısı	5	0	Pandemi	Pandemi	0	1

2.3. Yasal Yükümlülükler Ve Mevzuat Analizi

YASAL YÜKÜMLÜLÜK (GÖREVLER)	DAYANAK (KANUN, YÖNETMELİK, GENELGE, YÖNERGE)
Atama	657 Sayılı Devlet Memurları Kanunu
	Milli Eğitim Bakanlığına Bağlı Okul ve Kurumların Yönetici ve Öğretmenlerinin Norm Kadrolarına İlişkin Yönetmelik
	Milli Eğitim Bakanlığı Eğitim Kurumları Yöneticilerinin Atama ve Yer Değiştirmelerine İlişkin Yönetmelik
	Milli Eğitim Bakanlığı Öğretmenlerinin Atama ve Yer Değiştirme Yönetmeliği
Ödül, Disiplin	Devlet Memurları Kanunu
	6528 Sayılı Milli Eğitim Temel Kanunu İle Bazı Kanun ve Kanun Hükmünde Kararnamelerde Değişiklik Yapılmasına Dair Kanun
	Milli Eğitim Bakanlığı Personeline Başarı, Üstün Başarı ve Ödül Verilmesine Dair Yönerge
	Milli Eğitim Bakanlığı Disiplin Amirleri Yönetmeliği
Okul Yönetimi	1739 Sayılı Milli Eğitim Temel Kanunu
	Milli Eğitim Bakanlığı İlköğretim Kurumları Yönetmeliği
	Milli Eğitim Bakanlığı Okul Aile Birliği Yönetmeliği
	Milli Eğitim Bakanlığı Eğitim Bölgeleri ve Eğitim Kurulları Yönergesi
	MEB Yönetici ve Öğretmenlerin Ders ve Ek Ders Saatlerine İlişkin Karar
	Taşınır Mal Yönetmeliği
Eğitim-Öğretim	Anayasa
	1739 Sayılı Milli Eğitim Temel Kanunu
	222 Sayılı İlköğretim ve Eğitim Kanunu
	6287 Sayılı İlköğretim ve Eğitim Kanunu ile Bazı Kanunlarda Değişiklik Yapılmasına Dair Kanun
	Milli Eğitim Bakanlığı İlköğretim Kurumları Yönetmeliği
	Milli Eğitim Bakanlığı Eğitim Öğretim Çalışmalarının Planlı Yürütülmesine İlişkin Yönerge
	Milli Eğitim Bakanlığı Öğrenci Yetiştirme Kursları Yönergesi
Milli Eğitim Bakanlığı Ders Kitapları ve Eğitim Araçları Yönetmeliği	

YASAL YÜKÜMLÜLÜK (GÖREVLER)	DAYANAK (KANUN, YÖNETMELİK, GENELGE, YÖNERGE)
	Milli Eğitim Bakanlığı Öğrencilerin Ders Dışı Eğitim ve Öğretim Faaliyetleri Hakkında Yönetmelik
Personel İşleri	Milli Eğitim Bakanlığı Personel İzin Yönergesi
	Devlet Memurları Tedavi ve Cenaze Giderleri Yönetmeliği
	Kamu Kurum ve Kuruluşlarında Çalışan Personelin Kılık Kıyafet Yönetmeliği
	Memurların Hastalık Raporlarını Verecek Hekim ve Sağlık Kurulları Hakkındaki Yönetmelik
	Milli Eğitim Bakanlığı Personeli Görevde Yükseltme ve Unvan Değişikliği Yönetmeliği
	Öğretmenlik Kariyer Basamaklarında Yükseltme Yönetmeliği
Mühür, Yazışma, Arşiv	Resmi Mühür Yönetmeliği
	Resmi Yazışmalarda Uygulanacak Usul ve Esaslar Hakkındaki Yönetmelik
	Milli Eğitim Bakanlığı Evrak Yönergesi
	Milli Eğitim Bakanlığı Arşiv Hizmetleri Yönetmeliği
Rehberlik ve Sosyal Etkinlikler	Milli Eğitim Bakanlığı Rehberlik ve Psikolojik Danışma Hizmetleri Yönet.
	Okul Spor Kulüpleri Yönetmeliği
	Milli Eğitim Bakanlığı İlköğretim ve Ortaöğretim Sosyal Etkinlikler Yönetmeliği
Öğrenci İşleri	Milli Eğitim Bakanlığı İlköğretim Kurumları Yönetmeliği
	Milli Eğitim Bakanlığı Demokrasi Eğitimi ve Okul Meclisleri Yönergesi
	Okul Servis Araçları Hizmet Yönetmeliği
İsim ve Tanıtım	Milli Eğitim Bakanlığı Kurum Tanıtım Yönetmeliği
	Milli Eğitim Bakanlığına Bağlı Kurumlara Ait Açma, Kapatma ve Ad Verme Yönetmeliği
Sivil Savunma	Sabotajlara Karşı Koruma Yönetmeliği
	Binaların Yangından Korunması Hakkındaki Yönetmelik
	Daire ve Müesseseler İçin Sivil Savunma İşleri Kılavuzu

2.4. Üst Politika Belgeleri Analizi

SIRA NO	ÜST POLİTİKA BELGELERİ
1	12. Kalkınma Planı
2	TÜBİTAK Vizyon 2023 Eğitim ve İnsan Kaynakları Sonuç Raporu ve Strateji Belgesi
3	5018 yılı Kamu Mali Yönetimi ve Kontrol Kanunu
4	Kamu İdarelerinde Stratejik Planlamaya İlişkin Usul ve Esaslar Hakkında Yönetmelik
5	Kamu İdareleri İçin Stratejik Planlama Kılavuzu (Sürüm 3.1, 2021)
6	Milli Eğitim Bakanlığı 2024-2028 Stratejik Planı
7	Milli Eğitim Bakanlığı Stratejik Plan Durum Analizi Raporu
8	Ankara İl Milli Eğitim Müdürlüğü 2024-2028 Stratejik Planı
9	Keçiören İlçe Milli Eğitim Müdürlüğü 2024-2028 Stratejik Planı
10	Milli Eğitim Bakanlığı Strateji Geliştirme Başkanlığınının 2022/21 Nolu Genelgesi

2.5. Faaliyet Alanları ile Ürün/Hizmetlerin Belirlenmesi

Tablo 3 Faaliyet Alanlar/Ürün ve Hizmetler Tablosu

Faaliyet Alanı	Ürün/Hizmetler
Öğretim-egitim faaliyetleri	<p>Teorik ve uygulamalı eğitim, Öğretim programlarının işlenmesi Ölçme ve değerlendirme Yükseköğretime hazırlık Mesleki rehberlik, tanıtım ve yönlendirme çalışmaları İşletmede Meslek Eğitimi Öğrenme eksiklerinin giderilmesine yönelik planlamaların yapılması Öğrenci sağlığı ve güvenliği</p> <p>Öğrenci İşleri Kayıt- Nakil Devam-devamsızlık Sınıf geçme Öğrenci başarılarının takibi Ödül/ceza, Onur/Disiplin Kurulu</p> <p>Belgeler Sınıf ders programları Öğrenim Belgesi, Diploma, iş yeri açma belgelerinin düzenlenmesi Bilgi edinme, Bilgi edinme, talep, ihbar, şikâyet, görüş ve önerilere ilişkin işlemlerin yürütülmesi</p>
Rehberlik faaliyetleri	<p>Doğrudan Hizmetler Rehberlik Hizmetleri Öğrenciyi tanıma Bilgi toplama ve bilgilendirme Oryantasyon Yönelme ve yerleştirme İzleme hizmetleri Özel eğitime ihtiyacı olan öğrencilere yönelik programlamanın yapılması ve uygulanması Tebdir kararı olan öğrencilerin takibi ve raporlandırılması Dolaylı Hizmetler Veli rehberlik hizmetleri Çevre ile ilişkiler Araştırma ve değerlendirme hizmetleri</p>
Sosyal faaliyetler	<p>Öğrenci kulüp çalışmaları Anma ve kutlama programları Geziler (Üniversite, sinema, tiyatro, tarihi/turistik mekânlar vb.) Seminer, konferans, söyleşiler Tiyatro, piyesler Müzik, Şiir dinletileri Sosyal yardımlaşma çalışmaları</p>
Sportif faaliyetler	<p>Spor yarışmaları (Futbol, voleybol, basketbol, satranç, masa tenisi vb.)</p>
Kültürel ve sanatsal faaliyetler	<p>Okuma kültürünün geliştirilmesine yönelik çalışmalar Öğrencilerin yerel, ulusal ve uluslararası düzeydeki bilimsel, kültürel, sanatsal faaliyetlere katılımlarının sağlanması Tiyatro Şiir Dinletisi Halk oyunları</p>
İnsan kaynakları faaliyetleri (mesleki gelişim faaliyetleri, personel etkinlikleri...)	<p>Öğretmenlerle ilgili iş ve işlemler Personelin ödül/ceza işlemleri Öğretmenlere hizmet içi eğitim işleri Özlük hakları Öğretmen ders programları Görev dağılımı Sözleşmeler</p>
Okul aile birliği faaliyetleri	<p>Bağış Toplama Okulun İhtiyaçları</p>

Faaliyet Alanı	Ürün/Hizmetler
	Eğitim Öğretime Destek Okul- çevre ilişkileri
Öğrencilere yönelik faaliyetler	Mezunların izlenmesi Sektör ile İletişim Öğrenci yeteneklerini değerlendirme çalışmaları (Fotoğrafçılık, afiş, gazetedeği vb.) Zararlı maddelerden korunma Kariyer etkinlikleri
Ölçme değerlendirme faaliyetleri	Sınav, performans ve projelere ilişkin değerlendirme ölçekleri ve not çizelgelerinin düzenlenmesi ile itirazların incelenmesi Sınavlarının analizlerinin yapılması Beceri Sınavı
Öğrenme ortamlarına yönelik faaliyetler	Okul ve kurum binaları dâhil, taşınmazlara ilişkin her türlü bakım, onarım ve tadilat işlerini ve bunlara ait kontrol, koordinasyon çalışmalarının yürütülmesi Kurumun taşınır ve taşınmazlarına ilişkin işlemlerin yürütülmesi Araç-gereç temini/tahsisi Atölye ve laboratuvarların bakım/onarımı Öğrenme ortamlarında ileri teknoloji ürünlerinin temini/tahsisi/bakımı Engelli bireyler için düzenlemeler Okul binasına ait sistemlerin periyodik bakım ve onarımları (Elektrik, havalandırma, ısınma kompresör vd.) İş güvenliği tedbirleri
Ders dışı faaliyetler	Destekleme ve yetiştirme kursları Bölgesel (yerel), Ulusal ve Uluslararası Proje, Yarışma vb. Etkinliklere Katılım Döner sermaye çalışmaları

2.6. Paydaş Analizi

Katılımcılık, stratejik planlamanın temel unsurlarından biridir. Kurumlar için etkileşimde oldukları tarafların görüşlerinin alınması; Yararlanıcıların ihtiyaçlarına cevap verecek nitelikte sürdürülebilir politikalar geliştirilebilmesi, tarafların hazırlanan stratejik planı ve buna bağlı olarak gerçekleştirilecek faaliyet ve projeleri sahiplenmesi ve kurumun kendinin içerden ve dışarıdan nasıl değerlendirildiğine ilişkin bilgi alabilmesi açısından büyük önem taşımaktadır. Paydaş analizi bu bağlamda planlama sürecinde katılımıcılığın sağlandığı ve taraflara ulaşılarak görüşlerinin alındığı önemli bir aşamadır.

Okulumuz paydaş analizi çalışmaları kapsamında öncelikle ürün, hizmetler ve faaliyet alanlarından yola çıkılarak paydaş listesi hazırlanmıştır. Söz konusu listenin hazırlanmasında temel olarak öz değerlendirme raporları, teşkilat şeması, gerçekleştirilen ekip çalışmaları sonuçları, okul hizmet envanteri, standart dosya planı ile yasal yükümlülöklere bağlı olarak belirlenen faaliyet alanları ve okulumuz 2019-2023 stratejik planından yararlanılmıştır.

Etki/önem matrisi kullanılarak paydaş önceliklendirilmesi yapılmış ve buna bağlı olarak görüş ve önerilerinin alınması gerektiği düşünülen nihai paydaş listesi oluşturulmuştur. Önceliğe alınan paydaşların özelliğine göre görüş alma yöntemi, zamanlaması, görüş alacak ve raporlayacak kişilerin belirlenmesi ile ölçme araçlarının geliştirilmesi aşamaları tamamlanmıştır. Geniş kitlelere ulaşabilmek amacıyla hazırlanan “Öğrenci, Veli, Öğretmen Anketleri” sürece uygun olarak uygulanmıştır. Anketlerde amaca yönelik olarak okulumuza ilişkin algı, önem ve öncelik verilmesi gereken alanlar ile iç paydaşlarda kurum içi faktörlere, dış paydaşlarda ise talep ettikleri bilgiye ulaşım durumunu

belirleyen özel sorulara ve memnuniyet derecelerini belirlemeye yönelik sorulara yer verilmiştir. Söz konusu anketler okulumuz resmi internet sayfasında yayınlanarak elektronik ortamda tüm paydaşlarımıza uygulanmıştır. Anket uygulamasının yanı sıra gerçekleştirilen toplantı ve çalıştaylar ile de paydaşların görüş ve önerileri alınarak raporlanmıştır.

Paydaş analizi sürecinde anket uygulaması sonuçları öz değerlendirme çalışmalarında değerlendirilerek elde edilen görüş ve öneriler, sorun alanları, kurum içi ve çevre analizleri, GZFT analizi ile stratejik planımıza yansıtılmıştır. Analiz sonuçlarına ilişkin detaylı bilgilere öz değerlendirme raporlarında yer verilmiştir.

Paydaş analizi aşağıda belirtilen taraflar dikkate alınarak yapılan toplantılar ve mevcut stratejik planda bulunan veriler esas alınarak yapılmıştır:

Girdi sağlayanlar

Hizmet sunulan kesimler

İş birliği yapılan kesimler

Kurum faaliyetlerinden etkilenenler

Kurumu etkileyen kesimler

İncirli Şehit Hüdai Arslan Mesleki ve Teknik Anadolu Lisesi'nin ilişkili olduğu gerçek ve tüzel kişiler, yukarıdaki başlıklar esas alınarak;

İç Paydaşlar, Dış Paydaşlar olarak sınıflandırılmıştır. Bütün bu bilgiler ışığında paydaş analizi ile ilgili tablolar oluşturulmuş ve aşağıda gösterilmiştir.

Tablo 4 Paydaş Sınıflandırma Matrisi

PAYDAŞLAR	İÇ PAYDAŞLAR		DIŞ PAYDAŞLAR		YARARLANICI	
	Çalışanlar, Birimler	Temel ortak	Stratejik ortak	Tedarikçi	Hedef kitle	
Millî Eğitim Bakanlığı		√		√		
Meslekî ve Teknik Eğitim Genel Müdürlüğü		√				
Ankara Valiliği		√				
İl Millî Eğitim Müdürlüğü		√				
Keçiören Kaymakamlığı		√				
İlçe Millî Eğitim Müdürlüğü		√				
Okul Yöneticileri	√					
Öğretmenler	√					
Kurum Çalışanları	√					
Öğrenciler	√					√
Veliler		√				√
Okul Aile Birliği	√			√		
Üniversiteler			0			0
Özel İdare			0	0		
Belediyeler			0	0		
Güvenlik Güçleri (Emniyet, Jandarma)			0			
Gençlik ve Spor Müdürlüğü			0			
Sağlık Müdürlüğü			0			
Kültür Müdürlüğü			0			
Sendikalar			0			
Sivil Toplum Örgütleri			0			
Medya			0			
İşletmeler			√			√
Muhtarlıklar			√			
Sanayi ve Ticaret Odaları						√

√ : Tamamı 0: Bir kısmı

Tablo 5 Paydaş Önceliklendirme Matrisi

Paydaş	İç Paydaş	Dış Paydaş	Yararlanıcı	Neden Paydaş?	Önceliği
Millî Eğitim Bakanlığı		√		Bağlı olduğumuz merkezi idare	1
Meslekî ve Teknik Eğitim Genel Müdürlüğü		√		Bağlı olduğumuz genel müdürlük	1
Ankara Valiliği		√		İlimizin en büyük mülki amiri	1
İl Millî Eğitim Müdürlüğü		√		Bağlı olduğumuz milli eğitim müdürlüğü	1
Keçiören Kaymakamlığı		√		İlçemizin mülki amiri	1
İlçe Millî Eğitim Müdürlüğü		√		Okulumuzu yönlendiren üst kuruluş	1
Okul Yöneticileri	√			Kurumun işleyişi, düzen ve koordinasyonu	1
Öğretmenler	√			Kurumun eğitim hizmetlerini yürüten ekip	1
Kurum Çalışanları	√			Kurumun düzen, yazışma, temizlik ve güvenlik sorumluları	1
Öğrenciler	√		√	Öğrenci merkezli eğitimde kurumu etkileyen ve etkilenen bireyler	1
Veliler		√	√	Öğrencilerimizin sorumluları	1
Okul Aile Birliği	√			Kurumumuzu daha iyi yönetmede ve ihtiyaçlarda yardımcı	1
Üniversiteler		O	O	Öğrencilerimizin hedeflediği üst öğretim kurumu	2
Özel İdare		O		Tedarikçi mahalli idare	2
Belediyeler		O		Kurumumuzu destekleyen ortak	2
Güvenlik Güçleri (Emniyet, Jandarma)		O		Güvenlik ihtiyacımıza destek veren kuruluş	2
Gençlik ve Spor Müdürlüğü		O		Öğrencilerimizin sportif faaliyetlerinde destek verebilecek kuruluş	3
Sağlık Müdürlüğü		O		Öğrencilerimizin ve çalışanlarımızın sağlık konusunda başvurabilecekleri kurum	3
Kültür Müdürlüğü		O		Kültürel faaliyetlerde işbirliği yapılabilecek kurum	3
Sendikalar		O		Çalışanlarımızın hakları ve eğitim ile ilgili çalışmalar yapan sivil toplum kuruluşları	2
Sivil Toplum Örgütleri		√		Amaç ve hedeflerimize ulaşmak için işbirliği yapabileceğimiz kuruluşlar	2
Medya		√		Kurumun çevreye etkisini arttıran ve kurumu tanıtan kuruluşlar	3
İşletmeler			√	Öğrencilerimizin staj yapmalarına ve mezun olduklarında iş bulmalarına olanak tanıyan kuruluşlar	1
Muhtarlık				Kurumumuzun bulunduğu mahallenin yönetiminde yer alan ortak	2
Sanayi ve Ticaret Odaları			√	Öğrencilerimizin staj yaptıkları veya mezunlarımızın çalıştıkları işletmelerin bağlı olduğu kuruluş	1

√ : Tamamı O : Bir kısmı

Tablo 6 Yararlanıcı Ürün/Hizmet Matrisi

Ürün/Hizmet	Eğitim-Öğretim (Örgün-Yaygın)	Yatılılık-Bursluluk	Nitelikli işgücü	AR-GE, Projeler, Danışmanlık	Altyapı, Donatım Yatırım	Yayın	Rehberlik, Kurs, Sosyal etkinlikler	Mezunlar (Öğrenci)	Ölçme- Değerlendirme	Güvenlik	Sağlık
Öğrenciler	√	0	√				√	√	√		
Veliler			√				√				
Okul Aile Birliği			0	0							
Üniversiteler			0	0				√	0		
Özel İdare				0	0						
Belediyeler			0	0	0			0			
Güvenlik Güçleri (Emniyet, Jandarma)										√	
Gençlik ve Spor Müdürlüğü							0				
Sağlık Müdürlüğü			0								√
Kültür Müdürlüğü				0		0	0	0			
Sendikalar			0	0		0	0				
Sivil Toplum Örgütleri			0	0		0	0	0			
Medya			√	0		0	0				
İşletmeler			√	√	0	0	0	√			
Muhtarlıklar			0							0	
Sanayi ve Ticaret Odaları			√	√	0	0	0	√			

√ : Tamamı 0: Bir kısmı

Tablo 7“ İç Paydaş Öğrenci Görüş Ve Değerlendirmeleri” Anket Formu

İNCİRLİ ŞEHİT HÜDAİ ARSLAN MESLEKİ VE TEKNİK ANADOLU LİSESİ STRATEJİK PLANI (2024-2028)			
“ İÇ PAYDAŞ ÖĞRENCİ GÖRÜŞ VE DEĞERLENDİRMELERİ” ANKET FORMU			
ÖĞRENCİ MEMNUNİYET ANKETİ		MEMNUNİYET ANKET SONUCU	
SIRA NO	GÖSTERGELER	SONUÇ	SONUÇ %
1	Okulda kendimi güvende hissediyorum.	3,27	65,32
2	Okul temiz ve hijyeniktir.	2,42	48,38
3	Okulun fiziki koşullarını yeterlidir.	3,19	63,78
4	Okul, yeni kabul edilen öğrencilere uygun desteği sağlar.	3,42	68,38
5	Farklı kültürlerden gelen öğrencilerin bu okulda memnuniyetle karşılanacağını düşünüyorum.	2,91	58,29
6	Öğretmenlerime ihtiyaç duyduğumda kolaylıkla görüşebilirim.	3,91	78,29
7	Okul müdürüne ihtiyaç duyduğumda kolaylıkla görüşebilirim.	3,45	69,01
8	Okul rehberlik servisinden ihtiyaçlarımı doğrultusunda faydalanabiliyorum.	3,64	72,79
9	Okul meslek seçimim konusunda hedefler belirlememde ve bu hedeflere ulaşmamda yeterli rehberlik ediyor.	3,86	77,12
10	Mesleki gelişimimle ilgili yapılan etkinlikleri (seminer, okul dışı faaliyetler..) yeterli buluyorum.	3,22	64,41
11	Okulda mesleki eğitimimi destekleyici fiziki donanım ve alt yapının yeterli olduğunu düşünüyorum.	3,47	69,46
12	Staj imkânlarından en verimli şekilde faydalanmamız için gerekli rehberlik ve yerleştirmenin doğru yapıldığını düşünüyorum.	3,73	74,68
13	Okulda yer almam için birçok fırsat var.	3,45	69,10
14	Okul bana yeterli ders dışı etkinlik olanakları sunuyor.	3,04	60,72
15	Okul kulüpleri amacına uygun şekilde gelişimime katkı sağlıyor.	3,06	61,26
16	Öğretmenlerim sınıfta adil kurallara sahipler ve tarafsızlar.	3,58	71,62
17	Öğretmenlerim beni daha iyi performans göstermem için teşvik ediyor.	3,95	79,01
18	Öğretmenlerim derslerin işlenişinde farklı ve ilgi çekici yöntemlerle kullanır.	3,70	74,05
19	Okul kantininde yeterli ve sağlıklı yiyecekler var.	2,47	49,37
20	DYK'leri yeterli buluyorum.	3,08	61,62
21	Sınav ve ödevlerin beni değerlendirmek için adil ve yeterli olduğunu düşünüyorum.	3,39	67,84
22	Okulda düzenlenen sanatsal ve kültürel faaliyetler yeterlidir.	2,93	58,56
23	Okulda öğrencilerin görüşleri dikkate alınır.	2,95	58,92
GENEL DEĞERLENDİRME		3,38	67,62

Tablo 8 “ İç Paydaş Veli Görüş Ve Değerlendirmeleri” Anket Formu

İNCİRLİ ŞEHİT HÜDAİ ARSLAN MESLEKİ VE TEKNİK ANADOLU LİSESİ STRATEJİK PLANI (2024-2028)			
“ İÇ PAYDAŞ VELİ GÖRÜŞ VE DEĞERLENDİRMELERİ” ANKET FORMU			
VELİ MEMNUNİYET ANKETİ		MEMNUNİYET SONUCU	ANKET SONUCU
SIRA NO	GÖSTERGELER	SONUÇ	SONUÇ %
1	Okulun misyonu ve vizyonunu tam olarak anlıyorum.	3,95	78,96
2	Okulda eğitim ve yönetim kalitesi sürekli olarak gelişiyor.	3,79	75,85
3	Okul temiz ve hijyeniktir.	3,43	68,59
4	Okul, öğrencilerin ve personelin güvenliğini sağlamak için uygun güvenlik önlemleri alır.	3,61	72,15
5	Okul, yeni kabul edilen öğrencilere uygun desteği sağlar.	3,98	79,56
6	Okul, çocuğumun okumaya olan ilgisini geliştirmesine yardımcı olabilir.	3,94	78,81
7	Okul çocuğumun öğrenme ilgisini güçlendiriyor.	3,90	77,93
8	Okul çocuğumun ahlaki gelişimini teşvik edebilir.	3,88	77,63
9	Okulda kullanılan değerlendirme yöntemleri çocuğumun gelişimini tüm yönleriyle anlamama yardımcı oluyor.	3,84	76,74
10	Okul, çocuğumun öğrenme performansı ve gelişimi hakkında beni iyi bilgilendiriyor.	3,99	79,85
11	Okul çocuğuma duygusal rahatsızlık ve öğrenme güçlükleri ile karşılaştığında yeterli desteği ve rehberlik sağlar.	3,93	78,52
12	Öğretmenlerin benimle iletişim kurma yöntemlerinden memnunum.	4,30	86,07
13	Herhangi bir problem durumunda müdür endişelerime cevap veriyor.	3,96	79,26
14	Okulda, velilerin ihtiyaçlarına uygun eğitim faaliyetleri düzenlenir.	3,64	72,74
15	Okul, çocukların gelişimini desteklemek için velilerle iyi bir ilişki kurar.	4,02	80,44
16	Okul, aktif veli katılımını teşvik eder.	3,99	79,85
17	Okulun veli etkinliklerine aktif olarak katılırım.	3,84	76,74
18	Bir veli olarak okula aidiyet hissediyorum.	3,81	76,15
19	Çocuğumun ev ödevlerini tamamlamasını sağlarım.	4,18	83,56
20	Çocuğumu okumaya teşvik ederim.	4,45	89,04
21	Çocuğumun her gün okula gitmesini sağlarım.	4,53	90,67
22	Çocuğumun eğitiminde aktif bir ortağım.	4,38	87,56
GENEL DEĞERLENDİRME		3,97	79,38

Tablo 9 “ İ Paydař Veli Grř Ve Deęerlendirmeleri” Anket Formu

İNCİRLİ ŐEHİT HDAİ ARSLAN MESLEKİ VE TEKNİK ANADOLU LİSESİ STRATEJİK PLANI (2024-2028)			
“ İ PAYDAŐ ÖęRETMEN GRŐ VE DEęERLENDİRMELERİ” ANKET FORMU		ANKET SONUCU	
SIRA NO	GSTERGELER	SONU	SONU %
1	Okulun misyonu ve vizyonunu tam olarak anlıyorum.	4,06	81,16
2	Okulda eęitim ve ynetim kalitesi srekli olarak geliřiyor.	3,71	74,20
3	Okul temiz ve hijyeniktir.	3,72	74,49
4	Okul, ğrencilerin ve personelin gvenlięini saęlamak iin uygun gvenlik nlemleri alır.	3,62	72,46
5	Okul, yeni kabul edilen ğrencilere uygun desteęi saęlar.	3,96	79,13
6	Okulumuz mesleki yeterlilięimi geliřtirmek iin eęitim fırsatları sunuyor.	3,81	76,23
7	Okul ynetimimiz ğretmenleri etkin bir řekilde ynlendirir.	3,88	77,68
8	Okulumuz, ğrencilerin ğrenme ilgisini uyandıracak bir ğrenme ortamı oluřturmuřtur.	3,65	73,04
9	Etkili bir ğretmen olmak iin ihtiya duyduęum kaynaklara eriřimim var.	3,93	78,55
10	Bana sunulan kaynakları kullanmak iin gerekli eęitime sahibim.	4,43	88,70
11	Okulumuzun, farklı ihtiyaları olan ğrencileri desteklemek iin etkin bir politikası vardır.	3,87	77,39
12	Okulumuz mfredat uygulamasını etkin bir řekilde izler.	4,35	86,96
13	Okulumuz, velilere uygun etkinlikler dzenlemektedir.	3,99	79,71
14	Dięer ğretmenlerle iř birlięi yaparım.	4,45	88,99
15	Okul personeli arasında dostane bir iliřki srdrlr.	4,33	86,67
16	Takım ruhumuz ve moralimiz yksek.	4,07	81,45
17	Okulumuza aidiyet hissediyorum.	4,22	84,35
GENEL DEęERLENDİRME		4,00	80,07

Genel memnuniyet oranlarımız ise; Veli anketi sonularına gre; %79, ğrenci anketi sonularına gre %67, ğretmen anketi sonularına gre %80 olduęu grlmektedir.

2.7. Okul/Kurum İçi Analiz

Bu bölümde; insan kaynaklarının yetkinlik düzeyi, kurum kültürü, teknoloji ve bilişim altyapısı, fiziki ve mali kaynaklara ilişkin analizler yapılmış okulumuzun mevcut kapasitesi değerlendirilmiştir. Kurum içi analiz sonuçları aşağıdaki tablolarda verilmiştir.

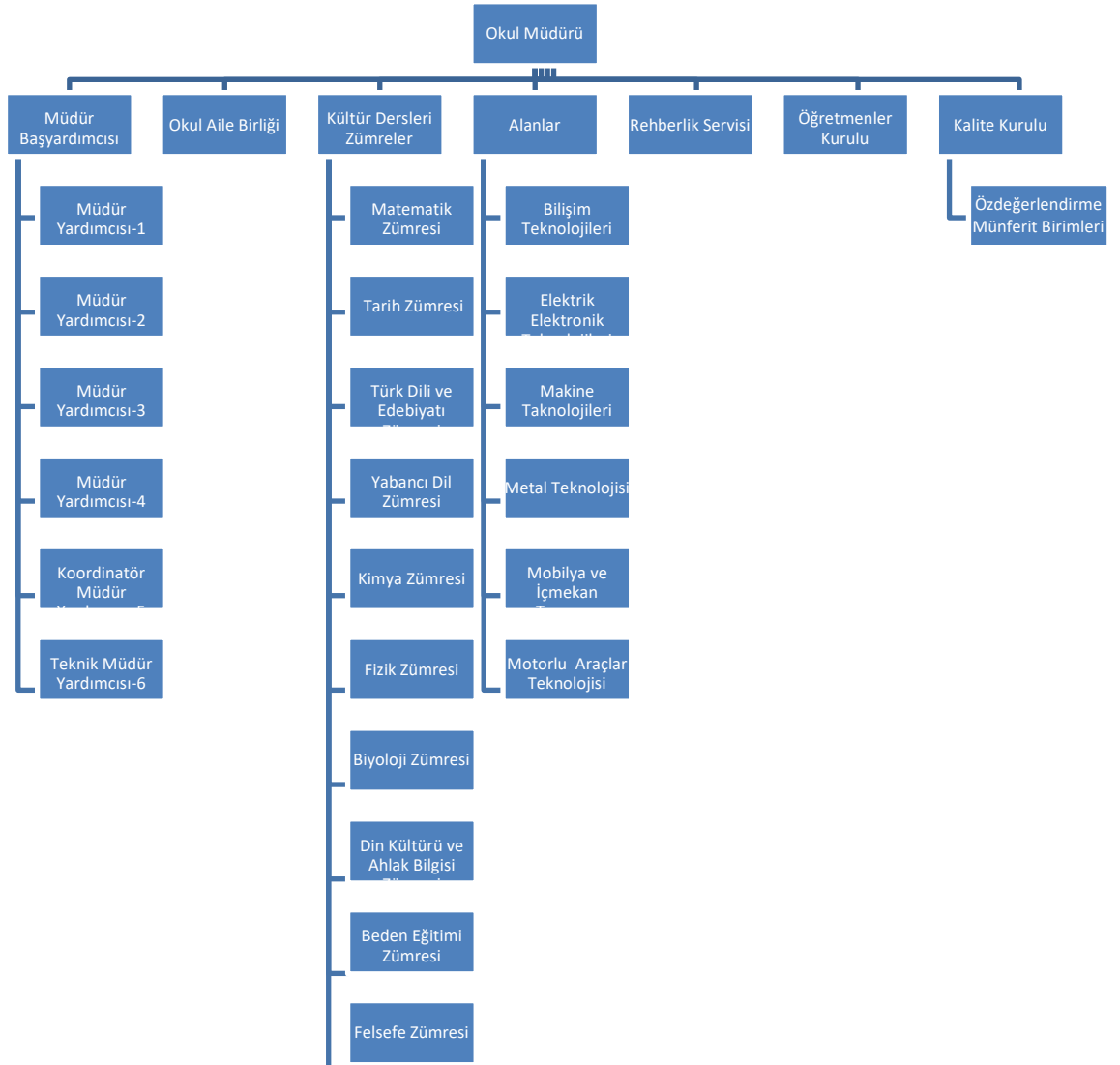
2.7.1. Sınıf ve Öğrenci Bilgileri

Okulumuzdaki şubelerin öğrenci sayıları alttaki tabloda verilmiştir.

Tablo 10 Şubelere Göre Öğrenci Sayıları

Sınıf	Kız	Erkek	Toplam
9. Sınıf	22	332	354
10. Sınıf	23	235	258
11. Sınıf	16	187	203
12. Sınıf	17	288	305

Organizasyon Yapısı



2.7.2. İnsan Kaynakları

Tablo 11 Norm kadro tablosu

Branş	Norm	Mevcut
Bilişim Teknolojileri	10	11
Biyoloji	2	3
Coğrafya	2	2
Din Kültürü ve Ahlak Bilgisi	4	1
Türk Dili ve Edebiyatı	10	10
Felsefe	2	2
Fizik	2	2
İngilizce	5	5
Kimya	2	2
Tarih	3	3
Beden Eğitimi	3	3
Matematik	6	6
Metal Teknolojisi	6	6
Motorlu Araçlar Teknolojisi	4	3
Elektrik	11	11
Elektronik	4	3
Mobilya ve İç Mekân Tasarımı	7	7
Rehberlik	3	3
Özel Eğitim	6	6
Makine Teknolojisi	14	14

Okulumuzda 1 müdür, 1 müdür başyardımcısı, 6 müdür yardımcısı 51 kültür dersi öğretmeni 57 meslek dersi öğretmeni, 3 ücretli olmak üzere toplam 119 eğitim personeli görev yapmaktadır. Ücretli öğretmen bu sayıya dâhil edilmemiştir. Öğretmen normu ve ihtiyacı tabloda gösterilmiştir. Kadromuzda çalışan eğitim personelinin kurumda çalışma süresi ortalama 15 yıldır.

Tablo 12 Çalışanların Görev Dağılımı

Çalışanın Ünvanı	Görevleri
Okul /Kurum Müdürü	Resmî Gazete Tarihi: 07.09.2013 Resmî Gazete Sayısı: 28758 Millî Eğitim Bakanlığı Ortaöğretim Kurumları Yönetmeliği Müdür, görev, yetki ve sorumlulukları MADDE 78
Müdür Baş Yardımcısı	Resmî Gazete Tarihi: 07.09.2013 Resmî Gazete Sayısı: 28758 Millî Eğitim Bakanlığı Ortaöğretim Kurumları Yönetmeliği Müdür başyardımcısı, görev, yetki ve sorumlulukları MADDE 79
Müdür Yardımcısı	Resmî Gazete Tarihi: 07.09.2013 Resmî Gazete Sayısı: 28758 Millî Eğitim Bakanlığı Ortaöğretim Kurumları Yönetmeliği Müdür yardımcısı, görev yetki ve sorumlulukları MADDE 80 Teknik müdür yardımcısı, görev, yetki ve sorumlulukları MADDE 81 Koordinatör müdür yardımcısının görev ve sorumlulukları MADDE 82
Atölye ve Bölüm Şefleri	Resmî Gazete Tarihi: 07.09.2013 Resmî Gazete Sayısı: 28758 Millî Eğitim Bakanlığı Ortaöğretim Kurumları Yönetmeliği Alan/bölüm, atölye ve laboratuvar şeflerinin görev ve sorumlulukları MADDE 85
Öğretmenler	Resmî Gazete Tarihi: 07.09.2013 Resmî Gazete Sayısı: 28758 Millî Eğitim Bakanlığı Ortaöğretim Kurumları Yönetmeliği Öğretmenlerin görevleri ve sorumlulukları MADDE 86 Koordinatör öğretmenlerin görev ve sorumlulukları MADDE 89
Yönetim İşleri ve Büro Memuru	Resmî Gazete Tarihi: 07.09.2013 Resmî Gazete Sayısı: 28758 Millî Eğitim Bakanlığı Ortaöğretim Kurumları Yönetmeliği Diğer personel

Çalışanın Ünvanı	Görevleri
	MADDE 94
Yardımcı Hizmetler Personeli	Resmî Gazete Tarihi: 07.09.2013 Resmî Gazete Sayısı: 28758 Millî Eğitim Bakanlığı Ortaöğretim Kurumları Yönetmeliği Diğer personel MADDE 94

Tablo 13 İdari Personelin Hizmet Süresine İlişkin Bilgiler

Hizmet Süreleri	2023 Yılı İtibarıyla	
	Kişi Sayısı	%
1-4 Yıl	-	-
5-6 Yıl	-	-
7-10 Yıl	-	-
10.....Üzeri	8	%100

Tablo 14 Okul/Kurumda Oluşan Yönetici Sirkülasyonu Oranı

	Yıl İçerisinde Okul/Kurumdan Ayrılan Yönetici Sayısı			Yıl İçerisinde Okul/Kurumda Göreve Başlayan Yönetici Sayısı		
	2021	2022	2023	2021	2022	2023
TOPLAM	1	3	2	1	2	1

Tablo 15 İdari Personelin Katıldığı Hizmet İçi Programları

Adı ve Soyadı	Görevi	Katıldığı Çalışmanın Adı	Katıldığı Yıl
Serap EROL	Müdür Başyardımcısı	WEB Tasarım Kursu (Dreamweaver)	2009
Serap EROL	Müdür Başyardımcısı	Excel Makroları Kursu (Visual Basic for Application)	2009
Serap EROL	Müdür Başyardımcısı	İnternet Uygulamaları ve e-Ticaret Kursu	2008
Serap EROL	Müdür Başyardımcısı	e-Sınav Uygulama ve İzleme Sorumlusu Kursu	2022
Serap EROL	Müdür Başyardımcısı	Çalışanların Temel İş Sağlığı ve Güvenliği Eğitim Kursu (Tehlikeli İşyerleri)	2021
Serap EROL	Müdür Başyardımcısı	İlk Yardım Eğitimi Kursu	2021
Serap EROL	Müdür Başyardımcısı	Soruşturma Teknikleri Kursu	2020
Serap EROL	Müdür Başyardımcısı	Öğretmenlik Uygulaması Danışmanlığı Eğitimi Kursu	2018
Serap EROL	Müdür Başyardımcısı	Doküman Yönetim Sistemi Kursu	2017
Serap EROL	Müdür Başyardımcısı	Fatih Projesi - Eğitimde Teknoloji Kullanımı Kursu	2016
Serap EROL	Müdür Başyardımcısı	Çalışanların Temel İş Sağlığı ve İş Güvenliği Eğitimi Kursu	2015
Serap EROL	Müdür Başyardımcısı	Microsoft Office (Temel Seviye) Kursu	2023
Serap EROL	Müdür Başyardımcısı	Hazırlayıcı Eğitim Kursu	2013
Serpil ÖZBEK	Müdür Yardımcısı	Zeka Oyunları 1 Uzaktan Eğitimi Kursu	2023
Serpil ÖZBEK	Müdür Yardımcısı	Zihin Haritaları Kursu	2020
Serpil ÖZBEK	Müdür Yardımcısı	Fatih Projesi Etkileşimli Sınıf Yönetimi Kursu	2016
Serpil ÖZBEK	Müdür Yardımcısı	Çalışanların Temel İş Sağlığı ve Güvenliği Eğitim Kursu (Tehlikeli İşyerleri)	2022
Serpil ÖZBEK	Müdür Yardımcısı	İlk Yardım Eğitimi Kursu	2021
Serpil ÖZBEK	Müdür Yardımcısı	Yangın Eğitimi Kursu	2018
Serpil ÖZBEK	Müdür Yardımcısı	FATİH Projesi - Eğitimde Teknoloji Kullanımı Kursu	2015
Serpil ÖZBEK	Müdür Yardımcısı	Çalışanların Temel İş Sağlığı ve Güvenliği Eğitimi	2015
Serpil ÖZBEK	Müdür Yardımcısı	Adaylık Eğitimi Hazırlayıcı Eğitim Kursu	2009
Serpil ÖZBEK	Müdür Yardımcısı	Adaylık Eğitimi Temel Eğitim Kursu	2009
Resul PAMUK	Müdür Yardımcısı	4.02.02.01.006 - KBS Taşınır Kayıt Yönetim Sistemi Kursu	2023
Resul PAMUK	Müdür Yardımcısı	Çalışanların Temel İş sağlığı ve Güvenliği Kursu	2015
Resul PAMUK	Müdür Yardımcısı	Eğitimde Fatih Projesi Teknoloji ve Liderlik Eğitimi Kursu	2013

Adı ve Soyadı	Görevi	Katıldığı Çalışmanın Adı	Katıldığı Yıl
Resul PAMUK	Müdür Yardımcısı	TRAFİK VE ÇEVRE BİLGİSİ ÖĞRETİCİSİ KURSU	2011
Resul PAMUK	Müdür Yardımcısı	INTEL ÖĞRETMEN PROGRAMI TEMEL KURSU (KARMA MODELİ)	2010
Gülşen KÖKLÜ	Müdür Yardımcısı	e-Sınav Uygulama ve İzleme Sorumlusu Kursu	2022
Gülşen KÖKLÜ	Müdür Yardımcısı	Çalışanların Temel İş Sağlığı ve Güvenliği Eğitim Kursu (Tehlikeli İşyerleri)	2022
Gülşen KÖKLÜ	Müdür Yardımcısı	İlk Yardım Eğitimi Kursu	2021
Gülşen KÖKLÜ	Müdür Yardımcısı	Okul Sağlığı Hizmetlerinde Denetim Komisyonu Üyesi Eğitimi Kursu	2020
Gülşen KÖKLÜ	Müdür Yardımcısı	Çalışanların Temel İş Sağlığı ve Güvenliği Eğitimi Kursu	2016
Gülşen KÖKLÜ	Müdür Yardımcısı	FATİH Projesi - Eğitimde Teknoloji Kullanımı	2015
Gülşen KÖKLÜ	Müdür Yardımcısı	Hazırlayıcı Eğitim Kursu	2011
Gülşen KÖKLÜ	Müdür Yardımcısı	Temel Eğitim Kursu	2011
Ali Bilgin AKAN	Müdür Yardımcısı	Çalışanların Temel İş Sağlığı ve Güvenliği Eğitim Kursu (Tehlikeli İşyerleri)	2022
Ali Bilgin AKAN	Müdür Yardımcısı	Motorlu Taşıt Sürücülerinin Uygulama Sınavı Sorumlusu Kursu	2021
Ali Bilgin AKAN	Müdür Yardımcısı	İlk Yardım Eğitimi Kursu	2021
Ali Bilgin AKAN	Müdür Yardımcısı	Kapsayıcı Eğitim Yöneticilerinin Eğitimi Kursu	2018
Ali Bilgin AKAN	Müdür Yardımcısı	Soruşturma Teknikleri Kursu	2018
Ali Bilgin AKAN	Müdür Yardımcısı	Çalışanların Temel İş Sağlığı ve Güvenliği Eğitimi	2015
Ali Bilgin AKAN	Müdür Yardımcısı	FATİH Projesi Eğitimde Teknoloji Kullanımı	2012

Tablo 16 Öğretmenlerin Hizmet Süreleri (Yıl İtibarıyla)

Hizmet Süreleri	Kadın	Erkek	Toplam
1-5 Yıl	5	5	10
6-10 Yıl	8	3	11
11-15 Yıl	5	7	12
16-20 Yıl	8	17	25
20 ve üzeri	14	36	50

Tablo 17 Kurumda Gerçekleşen Öğretmen Sirkülasyonunun Oranı

	Yıl İçerisinde Kurumdan Ayrılan Öğretmen Sayısı			Yıl İçerisinde Kurumda Göreve Başlayan Öğretmen Sayısı		
	2021	2022	2023	2021	2022	2023
TOPLAM	9	5	5	7	9	13

Tablo 18 Kurumdaki Mevcut Hizmetli/ Memur Sayısı

	Görevi	Erkek	Kadın	Eğitim Durumu	Hizmet Yılı	Toplam
1	Memur	1	-	Lisans	6	1
2	Hizmetli	1	-	Ortaöğretim	35	1
3	Hizmetli	1	-	Lisans	7	1
4	Teknisyen	1		Ortaöğretim	35	1
5	Teknisyen	-	1	Önlisans	35	1
6	İşçi	-	1	Ortaöğretim	25	1
7	İşçi	1	-	İlkokul	13	1
8	Şoför	1	-	Ortaokul	23	1

Tablo 19 Okul/kurum Rehberlik Hizmetleri

Mevcut Kapasite				Mevcut Kapasite Kullanımı ve Performans					
Psikolojik Danışman Norm Sayısı	Görev Yapan Psikolojik Danışman Sayısı	İhtiyaç Duyulan Psikolojik Danışman Sayısı	Görüşme Odası Sayısı	Danışmanlık Hizmeti Alan			Rehberlik Hizmetleri İle İlgili Düzenlenen Eğitim/Paylaşım Toplantısı vb. Faaliyet Sayısı		
				Öğrenci Sayısı	Öğretmen Sayısı	Veli Sayısı	Öğretmenlere Yönelik	Öğrencilere Yönelik	Velilere Yönelik
3	3	-	3	186	26	105	3	2	1

2.7.3. Teknolojik Düzey

Tablo 20 Teknolojik Araç-Gereç Durumu

Araç-Gereçler	2021	2022	2023	İhtiyaç
Bilgisayar	160	175	198	60
Yazıcı	28	28	30	10
Etkileşimli Tahta	28	28	52	5
İnternet Sitesi	1	1	1	0
Fotokopi Makinesi	3	3	3	2
İnternet Bağlantısı	1	1	1	0
Fen Laboratuvarı	1	1	1	0

Tablo 21 Fiziki Mekân Durumu

Fiziki Mekân	Var	Yok	Adedi	İhtiyaç	Açıklama
Öğretmen Çalışma Odası	X		1		
Ekipman Odası	X		1		
Kütüphane	X		1		
Rehberlik Servisi	X		3		
Resim Odası		X			
Müzik Odası		X			
Çok Amaçlı Salon	X		1		
Bilgisayar laboratuvarı	X		4	-	-
Yemekhane	X		1	-	-
Spor Salonu		X		1	-
Otopark	X		1	-	-
Spor Alanları	X		2	-	-
Kantin	X		1	-	-
Fen Bilgisi Laboratuvarı	X		1	-	-
Atelyeler	X		18	-	-
Bölmelere Ait Depo	X		5	-	-
Bölüm Laboratuvarları	X		5	-	-
Bölüm Yönetici Odaları	X		8	-	-
Bölüm Öğrt. Odası	X		5	-	-
Teknisyen Odası		X		-	-
Bölüm Dersliği	X		7	-	-
Arşiv	X		1	-	-

Okulumuz teknolojik altyapısı sürekli geliştirilmekte ve ihtiyaçları karşılayacak düzeye getirilmeye çalışılmaktadır. Teknolojinin gelişmesi ile birlikte tüm yazışmalar DYS sistemi üzerinden elektronik ortamda gerçekleştirilmektedir.

2.7.4. Mali Kaynaklar

Okulumuzun mali kaynakları, bütçe büyüklüğü, döner sermaye, okul-aile birliği gelirleri, kantin vb. gelirler ve harcama kalemleri ortaya konulmuştur. Enflasyon oranı da dikkate alınarak plan dönemi boyunca gerçekleşecek kaynak artışı tahmini olarak belirlenmiştir.

Tablo 22 Kaynak Tablosu

Kaynaklar	2024	2025	2026	2027	2028
Genel Bütçe	₺2.500.203	₺3.700.301	₺5.106.415	₺6.536.211	₺7.712.729
Okul Aile Birliği	₺175.855	₺260.265	₺359.166	₺459.732	₺588.458
Kira Gelirleri	₺35.838	₺53.040	₺73.195	₺93.690	₺119.923
Döner Sermaye	₺630.000	₺932.400	₺126.712	₺1.646.991	₺2.108.149
Dış Kaynak/Projeler	₺928.000	₺1.373.440	₺1.895.347	₺2.426.044	₺2.562.732
TOPLAM	₺4.269.896	₺6.319.446	₺7.560.835	₺11.162.668	₺13.091.991

Okulumuzun bütçesindeki giderler aşağıdaki başlıklar altında toplanmıştır.

Tablo 23 Harcama Kalemler

Harcama Kalemi	Çeşitleri
Personel	Sözleşmeli olarak çalışan personelin (sekreter temizlik, güvenlik) ücret, vergi, sigorta vb. giderleri
Onarım	Okul/kurum binası ve tesisatlarıyla ilgili her türlü küçük onarım; makine, bilgisayar, yazıcı vb. bakım giderleri
Sosyal-sportif faaliyetler	Etkinlikler ile ilgili giderler
Temizlik	Temizlik malzemeleri alımı
İletişim	Telefon, faks, internet, posta, mesaj giderleri
Kırtasiye	Her türlü kırtasiye ve sarf malzemesi giderleri

Tablo 24 Gelir-Gider Tablosu

YILLAR	2021		2022		2023	
	GELİR	GİDER	GELİR	GİDER	GELİR	GİDER
HARCAMA KALEMLERİ						
Temizlik	98.000	30.238	205.000	70.344	440.000	107.000
Küçük Onarım		60.000		65.000		99.540
Bilgisayar Harcamaları				60.000		203.000
Büro Makinaları Harcamaları						15.000
Telefon		2400		3.550		4.750
Sosyal Faaliyetler						
Kırtasiye		4700		5.930		10.278
GENEL		97.338		204.824		439.568

2.7.5. İstatistik Veriler

Okulumuzla ilgili geriye dönük 3 yıllık sayısal veriler aşağıda verilmiştir.

Tablo 25 Öğrenci durumu

Öğrenci Durumu	2021	2022	2023
Genel Mevcut	1045	1186	1097
Ortalama Sınıf Mevcudu	28	33	30
Öğrenci sayısı en fazla olan sınıf mevcudu	35	35	38
Öğrenci sayısı en az olan sınıf mevcudu	10	14	9

Tablo 26 Akademik Başarı

Akademik Başarı	2021	2022	2023
Kurs açılan ders sayısı	Pandemi	-	-
Kurslara katılan öğrenci sayısı	Pandemi	-	-
Ulusal düzeyde yapılan sınavlarda başarı sağlayan öğrenci sayısı	Pandemi	-	-
İl başarı sırası(akademik),	Pandemi	163	156
Sınıfımı doğrudan geçen öğrenci oranı	Pandemi	-	%69
Sınıf tekrarı yapan öğrenci oranı	Pandemi	-	%17

Tablo 27 Sosyal, kültürel, sportif etkinlikler

Sosyal, kültürel, sportif etkinlikler	2021	2022	2023
Yapılan sosyal faaliyetlerin sayısı (kutlamalar, anma günü, kermes vb.)	Pandemi	11	12
Yapılan kültürel faaliyetlerin sayısı (gezi, sergi vb.)	Pandemi	6	4
Lisanslı öğrenci sayısı,	9	39	17
Sportif faaliyetlerde alınan ödül sayısı	6	13	6
Oluşturulan takım sayısı	1	0	1
Sosyal kulüplerin faaliyet sayısı	5	5	6
Okulun dış çevre (MEB, belediye, AB, TÜBİTAK, MEM) tarafından düzenlenen faaliyet ve projelere katılım sayısı	1	2	0
Okulda düzenlenen panel, konferans sayısı,	Pandemi	3	5

Tablo 28 Devamsızlık

Öğrenci Devamsızlığı	2021	2022	2023
Öğrencilerin devamsızlık ortalaması	17	16	7
Devamsızlıktan kalan öğrenci sayısı,	Pandemi	180	80

Tablo 29 Rehberlik Hizmetleri

Rehberlik hizmetleri	2021	2022	2023
Rehberlik hizmetlerinden yararlanan öğrenci sayısı	49	120	90

Tablo 30 Engelli Öğrenciler

Engelli öğrenciler	2021	2022	2023
Engelli öğrencilerin sayısı	25	20	31
Engelli öğrencilerin yaşamını kolaylaştırmak için alınan önlemlerin sayısı	1	1	0

Tablo 31 Fiziksel Mekanlar

Fiziksel Mekanlar	2021	2022	2023
Veli görüşme odası sayısı	-	-	-
Spor salonu sayısı	-	-	-
Kantin, ihtiyacı karşılama düzeyi(%)	Pandemi	%55	%49

Tablo 32 Sivil Savunma

Sivil savunma	2021	2022	2023
Elektrik tertibatının kontrolü sayısı	1	1	1
Kalorifer kazanın temizliği sayısı	1	1	1
Sivil savunma tatbikat sayısı	1	1	1

2.8. Çevre Analizi (PESTLE)

Çevre analiziyle okulumuz üzerinde etkili olan veya olabilecek politik, ekonomik, sosyo-kültürel, teknolojik, yasal çevresel dış etkenlerin tespit edilmesi amacıyla yapılmıştır. Bu kapsamda nüfus, demografik yapı, kentsel gelişme, sosyokültürel hayat, ekonomik, sosyal, politik, kültürel durum, çevresel, teknolojik ve rekabete yönelik etkenler incelenmiştir. Bu analiz ile elde edilen veriler, GZFT analizinin “fırsatlar” ve “tehditler” bölümlerini oluşturmakta kullanılmıştır. Elde edilen tespitler ihtiyaçların belirlenmesi ve stratejilerin geliştirilmesinde kullanılmıştır.

Tablo 33 PESTLE Analiz Tablosu

Politik-Yasal etkenler	Ekonomik etkenler
Kalkınma Planı ve Orta Vadeli Program, Bakanlık, il ve ilçe stratejik planlarının incelenmesi, Yasal yükümlülüklerin belirlenmesi, Oluşturulması gereken kurul ve komisyonlar, Okul/kurum çevresindeki politik durum 2023 eğitim vizyonu	Okul/kurumun bulunduğu çevrenin genel gelir durumu, İş kapasitesi, Okul/kurumun gelirini arttırıcı unsurlar, Okul/kurumun giderlerini arttıran unsurlar, Tasarruf sağlama imkânları, İşsizlik durumu, Mal-ürün ve hizmet satın alma imkânları, Kullanılabilir bütçe
Sosyokültürel etkenler	Teknolojik etkenler
Kariyer beklentileri, Ailelerin ve öğrencilerin bilinçlenmeleri, Aile yapısındaki değişimler (geniş aileden çekirdek aileye geçiş, erken yaşta evlenme vs.), Nüfus artışı, Göç, Nüfusun yaş gruplarına göre dağılımı, Hayat beklentilerindeki değişimler (Hızlı para kazanma hırısı, lüks yaşama düşkünlük, kırsal alanda kentsel yaşam), Beslenme alışkanlıkları, Değerler, mesleki etik kuralları vb.	Okul/kurumun teknoloji kullanım durumu e- Devlet uygulamaları, Dijital Platformlar üzerinden uzaktan eğitim imkânları, Okul/kurumun sahip olmadığı teknolojik araçlar Personelin ve öğrencilerin teknoloji kullanım kapasiteleri, Personelin ve öğrencilerin sahip olduğu teknolojik araçlar, Teknoloji alanındaki gelişmeler Teknolojinin eğitimde kullanımı
Çevresel Etkenler	
Hava ve su kirlenmesi, Doğal kaynakların korunması için yapılan çalışmalar, Çevrede yoğunluk gösteren hastalıklar, Doğal afetler (deprem kuşağında bulunma, Covid 19, kene vakaları vb.) Toplu taşıma, Trafik.	

2.9. GZFT Analizi

Okulumuz GZFT (SWOT) analizi hazırlanırken ilk önce dış paydaş görüş ve önerileri alınmıştır. İç paydaşların görüş ve önerilerini almak için yapılan toplantı ve çalıştaylarda dış paydaş değerlendirme sonuçları da paylaşılmıştır. Paydaş görüş ve önerilerinin alınmasında anket, mülakat, kök sorun analizi ve beyin fırtınası yöntem ve teknikleri kullanılmıştır.

Okulumuz GZFT (SWOT) analizi, stratejik planın temel yapısında belirlenen Kurumsal Kapasite, Eğitim ve Öğretimde Kalite, Eğitim Öğretime Erişim ve Katılım temalarıyla ilişkilendirilmiştir.

Güçlü yönlerimiz okulumuzun hedeflere ulaşabilmesi için avantaj sağlayacak nitelikleri, zayıf yönlerimiz ise okulumuzun dezavantaj oluşturacak nitelikleri göstermektedir. Zayıf ve güçlü yönlerimiz okulumuzun iç faktörleridir. Okulumuza yönelik fırsatlar ve tehditler dış faktörlerdir. Bu faktörlerin tespitinde PEST analizi kullanılmıştır.

Stratejik planlama ekibi toplantısında GZFT analizi için yapılacak çalışmalar belirlenmiştir. Müdürlüğümüz katılımcıların ifade ettikleri fikirler müdürlüğümüz yöneticilerinin katıldığı toplantıda sunularak, önceliklendirilmiştir.

Tablo 34 GZFT Stratejileri

Güçlü Yönler	Zayıf Yönler
1. Yönetici ve personelin yeterli olması	1. Başarı düzeyinin düşük olması
2. Öğretmenler arası dayanışması güçlü olması.	2. 9.sınıf mevcutları kalabalık olması
3. Öğretmen kadrosunun tam olması	3. Öğrencilerin devamsızlık oranının yüksek olması
4. Öğretmen başına düşen öğrenci sayısının yeterli olması	4. 9. sınıflarda üst sınıfa geçiş oranının düşük olması
5. Dala yerleşmiş öğrencilerin üst sınıfa geçiş oranının yüksek olması	5. Derslik sayısının yetersiz olması
6. Atölyelerimizin teknoloji alt yapılarının iyi olması	6. Hizmetli sayısının yetersiz olması
7. Ulaşım açısından uygun bir yerde olması	7. Spor salonunun olmaması
8. Kamu ve özel sektörle işbirliği içerisinde olunması.	8. Okulun güvenliğinin olmaması
9. Veli okul işbirliğinin güçlü olması.	9. Okul yönetimi ile çalışanlar arası iletişimin belli bir standarda oturtulamaması
10. Konferans salonunun olması	10. Ortak faaliyet ve veri havuzunun bulunmaması.
11. Rehber öğretmen sayısının yeterli olması	11. Velilerin çocuklarından beklentilerinin istenen düzeyde olmaması.
12. Memur sayısının yeterli olması	12. Öğrencilerin teknoloji bağımlılığı
13. Öğrencilerin işletmede mesleki eğitimi sırasında deneyim kazanmaları.	
14. Okullarda internet ağının bulunması	
15. E-Devlet uygulamalarının yaygınlaşması	
16. DYS platformunun kullanılması	
17. Akıllı tahta uygulamaları yaygınlaşması	
18. Okulumuzun Döner Sermayesinin Olması	

Fırsatlar	Tehditler
1. Okulumuz bulunduğu çevrede tercih edilen okul olması	1. Öğrencilerin hedefinin olmaması ve veli zoru ile mesleki eğitime yönlendirilmeleri.
2. MEB in Mesleki Eğitimdeki hedefleri	2. Öğrenci sayısının okulun fiziki kapasitesinin üzerinde olması.
3. Sanayi bölgesinin genişlemesiyle istihdam oranının artıyor olması	3. Teknolojinin değişim hızına yetişememek
4. Okulda görev yapan çalışanların kısa sürelerde değişmiyor olmaları.	4. Okulda ilişki kesilen öğrenci sayısının artması
5. Toplumun eğitim talebindeki artış ve eğitim sektöründeki büyüme eğilimleri	5. Öğrencilerin motivasyonunun düşük olması
6. Milli Eğitim Bakanlığı'nın eğitimi geliştirmeye yönelik çeşitli projeleri uygulamaya koyması	6. Öğrencilerin önemli bir kısmının ailesinin gelir düzeyinin düşük olması.
7. Ülke genelinde mesleki eğitime yönelme	7. Parçalanmış ailelere sahip öğrenci sayısının gittikçe artması
8. 2023 Eğitim vizyonu	8. Akademik başarısı düşük öğrencilerin meslek lisesine yönlendiriliyor olması
9. Akademik kariyerine devam eden personel sayımızda artış olması.	9. Öğrenci ve velilerin beklentileri ile ortaöğretim MEB mevzuatı ve Öğretim Programlarının örtüşmemesi.
10. MTOK avantajı	10. Öğrencilerin okul dışındaki olumsuz sosyal çevreden etkilenmeleri
11. Ücretsiz ders kitaplarının dağıtımı	11. Okulumuzda yürütülen mesleki eğitim hakkında toplumun bilgi sahibi olmaması.
12. Avrupa Birliğinin projelere destek olması	12. Okulun sadece diploma veren bir kurum gibi algılanması.
13. Özel ve Resmi Kurumların verdiği burslar	13. Mesleki eğitimin sektörün nitelikli insan gücü ihtiyacının karşılanmasında yetersiz kalması
	14. Okulun bulunduğu bölgenin sosyo-kültürel düzeyinin düşük olması.

2.10. Tespit ve İhtiyaçların Belirlenmesi

Tablo 35 Tespit ve İhtiyaçları Belirlenmesi

Durum Analizi Aşamaları	Tespitler	İhtiyaçlar
Uygulanmakta Olan Stratejik Planın Değerlendirilmesi	Öğrencilerin ders dışı etkinliklere katılım oranlarının düşük olması. Öğrencilerin akademik ve yaşam becerileri geliştirilmesi için rehberlik faaliyetleri katılımının düşük olması	Öğrencilerin ders dışı etkinliklere katılım oranları artırılacaktır. Öğrencilerin akademik ve yaşam becerileri geliştirilmesi için rehberlik faaliyetleri güçlendirilecektir
Paydaş Analizi	Öğrencilerin ders dışı etkinliklere katılım oranlarının düşük olması. Öğrencilerin akademik başarısının düşük olması Okulun fiziki mekânlarının okulun ihtiyaç karşılamada yetersiz kalması Teknolojideki hızlı gelişme.	Öğrencilerin ders dışı etkinliklere katılım oranları artırılacaktır. Öğrencilerin akademik ve yaşam becerileri geliştirilmesi için rehberlik faaliyetleri güçlendirilecektir. Okulun fiziki mekânlarının okulun ihtiyaç ve hedefleri doğrultusunda iyileştirilmesi sağlanacaktır. Okul yöneticilerinin ve öğretmenlerin mesleki gelişimleri güçlendirilecektir.
Okul İçi Analiz	Devamsızlık oranlarında artış olması Ders başarılarının düşük olması Bir üst öğrenime yerleştirme oranının düşük olması Okul sağlığı ve güvenliği konusunda yapılan yasal düzenlemeler Döner sermaye faaliyetlerinin sayısının az olması.	Öğrencilerin okula erişim, devam ve okulu tamamlama oranları artırılacaktır. Öğrencilerin genel derslerdeki başarı ortalamaları artırılacaktır. Öğrencilerin mesleki beceri ve yetkinlikleri geliştirilecektir. Bir üst öğrenime yerleşen mesleki ve teknik ortaöğretim öğrencileri sayısı artırılacaktır. Eğitim ve öğretimin bilişsel, duyuşsal ve davranışsal açıdan sağlıklı ve güvenli bir ortamda gerçekleştirilmesi için okul sağlığı ve güvenliği geliştirilecektir. Döner Sermaye (DÖSE) faaliyetleri artırılacaktır.

3. GELECEĞE BAKIŞ

Okulumuzun misyon, vizyon ve temel değerlerinin oluşturulması kapsamında öğretmenlerimiz, öğrencilerimiz, velilerimiz, çalışanlarımız ve diğer paydaşlarımızdan alınan görüşler, sonucunda stratejik plan hazırlama ekibi tarafından oluşturulan Misyon, Vizyon, Temel Değerler; okulumuz üst kuruluna sunulmuş ve üst kurul tarafından onaylanmıştır.

3.1. Misyon

Milli Eğitimin genel amaç ve temel ilkelerine uygun bir biçimde, endüstri kuruluşlarına nitelikli teknik elemanlar kazandırmak için öğrencilerimize ilgi, istek ve yetenekleri doğrultusunda mesleki eğitim vererek; bilimsel düşünme ve sorun çözme yeteneği gelişmiş, insan haklarına saygılı nesiller yetiştirmek.

3.2. Vizyon

Sektörün öncelikli tercih ettiği, sürekli gelişen, değişime açık ve İnsani değerlere sahip nitelikli elemanlar yetiştirmek.

3.3. Temel Değerler

1. Fırsat eşitliği
2. Kültürel ve sanatsal duyarlılık
3. İnsan, toplum, bilim ve çevre duyarlılığı
4. Değerlere bağlılık
5. Katılımcılık ve istişare kültürü
6. Tarafsızlık, hesap verebilirlik ve şeffaflık
7. Sorumluluk
8. Eğitimde Kalite
9. Bireysel Farklılıklara duyarlılık
10. Vatanseverlik

4. AMAÇ, HEDEF VE PERFORMANS GÖSTERGESİ İLE STRATEJİLERİN BELİRLENMESİ

5018 sayılı Kamu Malî Yönetimi ve Kontrol Kanunu kapsamında 2021 yılında performans esaslı bütçe sisteminden program bazlı performans bütçe sistemine geçildiğinde, kamu idarelerinin stratejik planlarında belirlediği hedeflere ne ölçüde ulaştığını izleyebilmek ve ortaya çıkan sonuçları değerlendirebilmek her zamankinden daha anlamlı bir hâle gelmiştir. İdarelerin yürüttüğü faaliyetlerde etkinliğin ve verimliliğin sağlanabilmesine yönelik okulumuz erişim ve eğitim öğretime katılım, eğitim ve öğretimde kalite, kurumsal kapasite olmak üzere 3 tematik yapı doğrultusunda amaç ve hedeflerini belirlemiştir.

4.1. Amaçlar

TEMA: Eğitim Öğretime Erişim ve Katılım

A1. Öğrencilerin eğitim ve öğretime etkin katılımlarıyla tamamlamalarını sağlamak.

TEMA: Eğitim ve Öğretimde Kalite

A2. Ulusal ve uluslararası alanda mesleki yeterliliği ile kabul gören, mesleki değerlere sahip, yaratıcı, yenilikçi, girişimci, üretken, ekonomiye değer katan ehil işgücü yetiştirilmesi sağlanacaktır.

TEMA: Kurumsal Kapasite

A3. Okulun amaçlarına ulaşmasını sağlayacak kurumsal imkân ve yetkinlikler verimli ve sürdürülebilir bir şekilde geliştirilecektir.

4.2. Hedefler

H1.1. Öğrencilerin okula erişim, devam ve okulu tamamlama oranları artırılabilecektir.

H1.2. Öğrencilerin ders dışı etkinliklere katılım oranları artırılabilecektir.

H2.1. Öğrencilerin genel derslerdeki başarı ortalamaları artırılabilecektir.

H2.2. Öğrencilerin mesleki beceri ve yetkinlikleri geliştirilecektir.

H2.3. Bir üst öğrenime yerleşen mesleki ve teknik ortaöğretim öğrencileri sayısı artırılabilecektir.

H2.4. Öğrencilerin akademik ve yaşam becerileri geliştirilmesi için rehberlik faaliyetleri güçlendirilecektir.

H2.5. Sektörle işbirlikleri artırılarak öğrencilerin pratik deneyim, burs ve istihdam imkânları artırılacaktır.

H3.1. Okulun fiziki mekânlarının okulun ihtiyaç ve hedefleri doğrultusunda iyileştirilmesi sağlanacaktır.

H3.2. Okul yöneticilerinin ve öğretmenlerin mesleki gelişimleri güçlendirilecektir.

H3.3. Eğitim ve öğretimin bilişsel, duyuşsal ve davranışsal açıdan sağlıklı ve güvenli bir ortamda gerçekleştirilmesi için okul sağlığı ve güvenliği geliştirilecektir.

H3.4. Döner Sermaye (DÖSE) faaliyetleri artırılacaktır.

H3.5. İklim değişikliğinin olumsuz etkilerini azaltmak ve çevresel sürdürülebilirliği sağlamak için tasarruf tedbirleri kapsamında enerji verimliliği artırılacaktır.

4.3. Performans Göstergeleri

Performans göstergeleri hazırlarken üst politika belgeleri olan Millî Eğitim Bakanlığı 2024-2028 Stratejik Planı ile Keçiören İlçe Millî Eğitim Müdürlüğü 2024-2028 stratejik planlarında yer alan amaç, hedef, performans göstergeleri ile stratejileri dikkate alınmıştır.

Bu doğrultudan, Erişim ve eğitim öğretime katılım, Eğitim ve Öğretimde Kalite, Kurumsal Kapasite olmak üzere 3 tematik yapı doğrultusunda 3 amaç belirlemiş bu amaçlar doğrultusunda 12 hedef ve bu hedeflere ulaşma durumunu gösteren 62 performans göstergesi belirlenerek Hedefe Etkisi, Başlangıç Değeri, 1. Yıl hedefi, 2. Yıl hedefi, 3. Yıl hedefi, 4. Yıl hedefi, 5. Yıl hedefi, İzleme Sıklığı ve Rapor Sıklığı belirlenmiştir.

4.4. Stratejilerin Belirlenmesi

Hedeflere yönelik stratejiler belirlenmiştir. Stratejiler oluşturulurken, hedeflere ulaşmada karşılaşılabilecek sorunlar, hedeflere ulaşmak için izlenebilecek alternatif yol ve yöntemler, alternatiflerin maliyetleri ile olumlu ve olumsuz yönleri herbir hedef için analiz edilerek hedef kartlarının stratejiler bölümünde ayrıntılı biçimde gösterilmiştir.

4.5. Hedef Kartları

Amaç	A1. Öğrencilerin eğitim ve öğretime etkin katılımlarıyla tamamlamalarını sağlamak.								
Hedef	H1.1. Öğrencilerin okula erişim, devam ve okulu tamamlama oranları artırılacaktır.								
Performans Göstergeleri	Hedef Etkisi*	Başlangıç Değeri**	1. Yıl	2. Yıl	3. yıl	4. Yıl	5. Yıl	İzleme Sıklığı	Rapor Sıklığı
PG1.1.1. Bir eğitim ve öğretim yılında devamsızlık süresi 20 günden (mazeretli ve mazeretsiz) fazla olan öğrenci oranı (%)	20%	20%	19%	18%	17%	16%	15%	6 ay	Yılsonu
PG1.1.2. Bir eğitim ve öğretim yılında sınıf tekrar eden öğrenci oranı (%)	20%	17%	19%	18%	17%	16%	15%	6 ay	Yılsonu
PG1.1.3. Bir eğitim ve öğretim yılında örgün eğitimden ayrılan öğrenci oranı (%)	20%	5%	4,75%	4,50%	4,25%	4,00%	3,75%	6 ay	Yılsonu
PG1.1.4. Okula kayıt olanların mezun olma oranı (%)	20%	80%	81%	82%	83%	84%	85%	6 ay	Yılsonu
PG1.1.5. Bir eğitim ve öğretim yılında destekleme ve yetiştirme kurslarına kayıt yaptıran öğrenci oranı (%)	20%	0%	5%	6%	7%	8%	9%	6 ay	Yılsonu
Koordinatör Birim	Öğrenci işlerinden sorumlu müdür yardımcısı								
İş birliği Yapılacak Birimler	Zümre Başkanları Rehberlik Servisi Sınıf Rehber Öğretmenleri								
Riskler	Öğrencilerin hedefinin olmaması ve veli zoru ile mesleki eğitime yönlendirilmeleri. Öğrencilerin motivasyonunun düşük olması Akademik başarısı düşük öğrencilerin meslek lisesine yönlendiriliyor olması Öğrencilerin okul dışındaki olumsuz sosyal çevreden etkilenmeleri Okulun bulunduğu bölgenin sosyo-kültürel düzeyinin düşük olması. Mali ihtiyaçların teminindeki kaynak yetersizliği								
Stratejiler	S1. Öğrencilerin devamsızlık nedenleri belirlenecek, öğrenci ve veli iş birliğiyle bu nedenleri ortadan kaldırmaya yönelik çalışmalar yürütülecektir. S2. Öğrenci devamsızlığının olumsuz etkilerini azaltmaya yönelik eksik kazanımların giderilmesi, sosyal etkinlikler, uzaktan öğrenme olanaklarına ilişkin farkındalık çalışmaları gibi telafi tedbirleri alınacaktır. S3. Okul ortamının öğrenciler için cazip hale gelmesini sağlayacak sosyal, sportif vb. imkânlar artırılacaktır. S4. Sınıf tekrarı nedenleri araştırılarak buna yönelik önleyici tedbirler geliştirilecektir. S5. Öğrencilerin örgün eğitimden ayrılma nedenleri araştırılıp okul kaynaklı nedenlerin ortadan kaldırılmasına yönelik tedbirler alınacaktır. S6. Özel eğitim ihtiyacı olan öğrencilerin uygun alanda eğitim alabilmeleri için rehberlik ve yönlendirme faaliyetleri yapılacaktır. S7. Öğrencilerin okula, okul kültürüne ve eğitim alacakları alana uyumunu güçlendirmek için çalışmalar yürütülecektir.								
Maliyet Tahmini	₺408.861,00								
Tespitler	Öğrenci devamsızlığındaki artış Devamsızlıktan başarısız olan öğrenci sayısındaki artış Okul dışı sosyal etkinliklere öğrenci katılımında güvenlik riskinin var olması								
İhtiyaçlar	Öğrencilerin ders dışı etkinliklere katılım oranları artırılacaktır. Öğrencilerin akademik ve yaşam becerileri geliştirilmesi için rehberlik faaliyetleri güçlendirilecektir								

Amaç	A1. Öğrencilerin eğitim ve öğretime etkin katılımlarıyla tamamlamalarını sağlamak.								
Hedef	H1.2. Öğrencilerin ders dışı etkinliklere katılım oranları artırılabacaktır.								
Performans Göstergeleri	Hedef Etkisi*	Başlangıç Değeri**	1. Yıl	2. Yıl	3. yıl	4. Yıl	5. Yıl	İzleme Sıklığı	Rapor Sıklığı
PG1.2.1. Bir eğitim ve öğretim yılında bilimsel, sosyal, kültürel, sanatsal ve sportif alanlarda kurum içi ve kurum dışı en az iki faaliyete katılan öğrenci oranı (%)	40%	37%	38%	39%	40%	41%	42%	6 ay	Yılsonu
PG1.2.2. Bir eğitim ve öğretim yılında en az iki toplum hizmeti faaliyetine katılan öğrenci oranı (%)	40%	42%	45%	46%	47%	48%	49%	6 ay	Yılsonu
PG1.2.3. Bir eğitim ve öğretim yılında yerel, ulusal ve uluslararası proje, yarışma vb. etkinliklere katılan öğrenci oranı (%)	20%	5%	5,5%	6,0%	6,5%	7,0%	7,5%	6 ay	Yılsonu
Koordinatör Birim	Okul Yönetimi								
İş birliği Yapılacak Birimler	Zümre Başkanları Rehberlik Servisi Sınıf Rehber Öğretmenleri								
Riskler	Öğrenci devamsızlığı Öğrenci motivasyonu eksikliği Mali ihtiyaçların teminindeki kaynak yetersizliği Okul dışı sosyal etkinliklere öğrenci katılımında güvenlik riskinin var olması								
Stratejiler	S1. Her bir öğrencinin bir kulüp faaliyetinde aktif olarak yer alması sağlanarak kulüp faaliyetlerinin etkinliği artırılabacaktır. S2. Öğrencilerin seviyelerine uygun olarak toplumsal sorunların çözümüne katkı sağlamak amacıyla afet ve acil durum, çevre, eğitim, spor, kültür ve turizm, sağlık ve sosyal hizmetler alanlarında toplum hizmeti faaliyetlerine katılımları artırılabacaktır. S3. Öğrencilerin yerel, ulusal ve uluslararası proje ve yarışmalara katılmaları teşvik edilecektir. S4. Okulda eğitimi verilen meslek alanlarının öğretim programı kazanımlarına uygun olarak kurum dışı etkinliklere katılım teşvik edilecektir. S5. Sektörle iş birliği içerisinde yürütülen bilimsel, sosyal, kültürel, sanatsal ve sportif alanlardaki faaliyetler artırılabacaktır.								
Maliyet Tahmini	₺817.721,00								
Tespitler	Öğrencilerin ders dışı etkinliklere katılım oranlarının düşük olması								
İhtiyaçlar	Öğrencilerin ders dışı etkinliklere katılım oranları artırılabacaktır.								

Amaç	A2. Ulusal ve uluslararası alanda mesleki yeterliliği ile kabul gören, mesleki değerlere sahip, yaratıcı, yenilikçi, girişimci, üretken, ekonomiye değer katan ehil işgücü yetiştirilmesi sağlanacaktır.									
Hedef	H2.1. Öğrencilerin genel derslerdeki başarı ortalamaları artırılabacaktır.									
Performans Göstergeleri	Hedefe Etkisi*	Başlangıç Değeri**	1. Yıl	2. Yıl	3. yıl	4. Yıl	5. Yıl	İzleme Sıklığı	Rapor Sıklığı	
PG2.1.1. Matematik dersi not ortalaması	25%	44,5	45	46	47	48	50	6 ay	Yılsonu	
PG2.1.2. Türk dili ve Edebiyatı dersi not ortalaması	25%	62,5	63	64	65	66	67	6 ay	Yılsonu	
PG2.1.3. Ortak dersler not ortalaması	20%	58	59	60	61	62	63	6 ay	Yılsonu	
PG2.1.4. Yabancı dil dersleri not ortalaması	20%	42,5	45	46	47	48	50	6 ay	Yılsonu	
PG2.1.5. Öğrenci başına okunan kitap ortalaması	10%	0,75	1,00	1,25	1,50	1,75	2,00	6 ay	Yılsonu	
Koordinatör Birim	Zümre Başkanları									
İş birliği Yapılacak Birimler	Okul İdaresi Rehberlik Birimi Kütüphane									
Riskler	Öğrenci devamsızlığı Öğrenci motivasyonu eksikliği Öğretmen sirkülasyonu									
Stratejiler	S1. Öğrencilerin genel derslerdeki kazanım eksiklikleri tespit edilerek destekleme ve yetiştirme kurslarıyla akademik yeterliklerinin artırılması sağlanacaktır. S2. Uzaktan eğitim videoları aracılığıyla öğrencilerin tamamlayıcı ve destekleyici eğitim almaları sağlanacaktır. S3. Okulda düzenlenen münazara, panel vb. etkinlikler vasıtasıyla öğrencilerin dili kullanma ve kendilerini ifade etme becerileri geliştirilecektir. S4. Derslerde proje tabanlı yöntem kullanılarak öğrencilerin analiz, sentez ve değerlendirme becerilerinin geliştirilmesi sağlanacaktır. S5. Her bir öğrencinin hazır bulunuşluk seviyesine uygun en az bir proje ve etkinliğe katılması sağlanacaktır.									
Maliyet Tahmini	₺1.533.227,00									
Tespitler	Öğrencilerin genel derslerdeki başarı ortalamalarının yeterli olmaması									
İhtiyaçlar	Öğrencilerin genel derslerdeki başarı ortalamaları artırılabacaktır.									

Amaç	A2. Ulusal ve uluslararası alanda mesleki yeterliliği ile kabul gören, mesleki değerlere sahip, yaratıcı, yenilikçi, girişimci, üretken, ekonomiye değer katan ehil işgücü yetiştirilmesi sağlanacaktır.								
Hedef	H2.2. Öğrencilerin mesleki beceri ve yetkinlikleri geliştirilecektir.								
Performans Göstergeleri	Hedefe Etkisi*	Başlangıç Değeri**	1. Yıl	2. Yıl	3. yıl	4. Yıl	5. Yıl	İzleme Sıklığı	Rapor Sıklığı
PG2.2.1. Meslek dersleri yıl sonu puan ortalaması	20%	65	70	72	73	74	75	6 Ay	Yılsonu
PG2.2.2. Beceri eğitimi yıl sonu puan ortalaması	20%	78	80	81	81	82	85	6 Ay	Yılsonu
PG2.2.3. Beceri eğitimi alan öğrencilerden işletmenin öğrenci becerileri ile ilgili memnuniyet oranı	20%	89	90	91	92	93	95	6 Ay	Yılsonu
PG2.2.4. Beceri eğitimi alan öğrencilerden işletmenin mesleki etik ile ilgili memnuniyet oranı	20%	87	90	91	92	93	95	6 Ay	Yılsonu
PG2.2.5. Öğrencilerin beceri eğitimi aldıkları işletmeden memnuniyet oranı	20%	90	91	92	93	94	95	6 Ay	Yılsonu
Koordinatör Birim	Koordinatör Müdür Yardımcısı								
İş birliği Yapılacak Birimler	Alan Şefleri Koordinatör Öğretmenler								
Riskler	Öğrenci devamsızlığı Öğrenci motivasyonu eksikliği Mali ihtiyaçların teminindeki kaynak yetersizliği Okul dışı sosyal etkinliklere öğrenci katılımında güvenlik riskinin var olması								
Stratejiler	S1. Meslek derslerinde proje tabanlı yöntem kullanılarak öğrencilerin analiz, sentez ve değerlendirme becerilerinin geliştirilmesi sağlanacaktır. S2. Bakanlık tarafından hazırlanan eğitim-iş ahlakı ve öğrenci yeterlilikleri anketlerinin işletmeler ve öğrenciler tarafından doldurması sağlanacaktır. Anket sonuçları değerlendirilerek sonuçlara uygun stratejiler belirlenecektir. S3. Öğrencilerin atölye ve laboratuvar derslerinde fiziki mekân sorumluluğu alması sağlanarak öğrencilerde sorumluluk bilinci geliştirilecektir. S4. Mesleki ve teknik eğitimle ilgili yerel, ulusal ve uluslararası boyutta düzenlenen etkinliklere katılım sağlanacaktır. S5. Öğrencilerin alanlarında becerilerini geliştirmelerini, mesleki yeterliklerinin farkına varmalarını sağlamak amacıyla fikri mülkiyet alanında çalışmalar geliştirilecektir.								
Maliyet Tahmini	₺2.044.302,00								
Tespitler	Öğrencilerin mesleki beceri ve yetkinlikleri istenilen düzeyde olmaması.								
İhtiyaçlar	Öğrencilerin mesleki beceri ve yetkinlikleri geliştirilecektir								

Amaç	A2. Ulusal ve uluslararası alanda mesleki yeterliliği ile kabul gören, mesleki değerlere sahip, yaratıcı, yenilikçi, girişimci, üretken, ekonomiye değer katan ehil işgücü yetiştirilmesi sağlanacaktır.									
Hedef	H2.3. Bir üst öğrenime yerleşen mesleki ve teknik ortaöğretim öğrencileri sayısı artırılabacaktır.									
Performans Göstergeleri	Hedefe Etkisi*	Başlangıç Değeri**	1. Yıl	2. Yıl	3. yıl	4. Yıl	5. Yıl	İzleme Sıklığı	Rapor Sıklığı	
PG2.3.1. Alanında bir üst öğrenime yerleşen öğrenci oranı	40%	-	1%	2%	3%	4%	5%			
PG2.3.2. Ön lisans programlarına yerleşen öğrenci oranı	40%	3%	4%	5%	6%	7%	8%			
PG2.3.3. Lisans programlarına yerleşen öğrenci oranı	20%	-	2%	1%	2%	3%	5%			
Koordinatör Birim	Rehberlik Servisi									
İş birliği Yapılacak Birimler	Okul İdaresi Zümre Başkanları									
Riskler	Hedefin gerçekleşmesini etkileyebilecek en fazla beş riske yer verilir.									
Stratejiler	S1. Destekleme ve yetiştirme kurslarıyla öğrencilerin genel bilgi ve kültür derslerindeki yeterlilikleri artırılabacaktır. S2. Dijital platformlarla öğrenciler akademik anlamda desteklenecektir. S3. Öğrencileri ilgi, yetenek ve ihtiyaçları doğrultusunda bir üst öğrenim programına hazırlayacak mesleki ve eğitsel rehberlik faaliyetleri yürütülecektir.									
Maliyet Tahmini	₺0,00									
Tespitler	Bir üst öğrenime yerleşen mesleki ve teknik ortaöğretim öğrencileri sayısının yetersiz olması									
İhtiyaçlar	Bir üst öğrenime yerleşen mesleki ve teknik ortaöğretim öğrencileri sayısı artırılabacaktır.									

Amaç	A2. Ulusal ve uluslararası alanda mesleki yeterliliği ile kabul gören, mesleki değerlere sahip, yaratıcı, yenilikçi, girişimci, üretken, ekonomiye değer katan ehil işgücü yetiştirilmesi sağlanacaktır.								
Hedef	H2.4. Öğrencilerin akademik ve yaşam becerileri geliştirilmesi için rehberlik faaliyetleri güçlendirilecektir.								
Performans Göstergeleri	Hedefe Etkisi*	Başlangıç Değeri**	1. Yıl	2. Yıl	3. yıl	4. Yıl	5. Yıl	İzleme Sıklığı	Rapor Sıklığı
PG2.4.1. Öğrenci görüşmeleri sayısı	40%	186	250	250	250	300	300	6 ay	Yılsonu
PG2.4.2. Veli görüşmeleri sayısı	20%	105	150	155	160	170	180	6 ay	Yılsonu
PG2.4.3. Öğretmen görüşmeleri sayısı	20%	26	30	32	34	38	40	6 ay	Yılsonu
PG2.4.4. Düzenlenen etkinlik sayısı	10%	4	5	6	7	8	9	6 ay	Yılsonu
PG2.4.5. Düzenlenen kariyer günü sayısı	10%	1	2	3	4	5	6	6 ay	Yılsonu
Koordinatör Birim	Rehberlik Servisi								
İş birliği Yapılacak Birimler	Okul İdaresi Zümre Başkanları								
Riskler	Velilerin çocuklarından beklentilerinin istenen düzeyde olmaması. Öğrencilerin motivasyonunun düşük olması Öğrencilerin önemli bir kısmının ailesinin gelir düzeyinin düşük olması. Parçalanmış ailelere sahip öğrenci sayısının gittikçe artması Akademik başarısı düşük öğrencilerin meslek lisesine yönlendiriliyor olması Öğrencilerin hedefinin olmaması ve veli zoru ile mesleki eğitime yönlendirilmeleri.								
Stratejiler	S1. Sınıf rehber öğretmen ve okul rehber öğretmen arasındaki çalışma iş birliği güçlendirilerek sağlıklı ruh yapısına sahip, kendisini keşfetmeyi öğrenmiş mutlu bireyler yetiştirmeyi sağlamak amacıyla etkinlikler/uygulamalar gerçekleştirilecektir. S2. Rehberlik faaliyetlerinin önemi ile ilgili öğretmenlere yönelik farkındalık faaliyetleri geliştirilecektir. S3. Öğrencilerin yaş dönem özellikleri, bu dönemde karşılaşılabilecek sorunlar ve bu sorunlarla baş etme, öğrenci-veli sağlıklı iletişim kurma yöntemleriyle ilgili velilere yönelik etkinlikler düzenlenerek velilerin eğitim süreçlerinde yer alması sağlanacaktır. S4. Mesleki ve teknik ortaöğretimden mezun ve alanlarında başarı sağlamış bireylerle birlikte kariyer günleri düzenlenerek öğrencilerin motivasyonlarının artırılması sağlanacaktır. S5. Sektörle iş birliği içinde seminer düzenlenerek öğrencilerde girişimcilik konusunda farkındalıklarının artırılması sağlanacaktır.								
Maliyet Tahmini	₺408.861,00								
Tespitler	Öğrencilerin akademik ve yaşam becerilerinin yeterli düzeyde olmaması								
İhtiyaçlar	Öğrencilerin akademik ve yaşam becerileri geliştirilmesi için rehberlik faaliyetleri güçlendirilecektir.								

Amaç	A2. Ulusal ve uluslararası alanda mesleki yeterliliği ile kabul gören, mesleki değerlere sahip, yaratıcı, yenilikçi, girişimci, üretken, ekonomiye değer katan ehil işgücü yetiştirilmesi sağlanacaktır.								
Hedef	H2.5. Sektörle işbirlikleri artırılarak öğrencilerin pratik deneyim, burs ve istihdam imkânları artırılacaktır.								
Performans Göstergeleri	Hedefe Etkisi*	Başlangıç Değeri**	1. Yıl	2. Yıl	3. yıl	4. Yıl	5. Yıl	İzleme Sıklığı	Rapor Sıklığı
PG2.5.1. Sektörle iş birliği kapsamında imzalanan protokol sayısı	40%	-	1	2	3	4	5	6 ay	Yılsonu
PG2.5.2. Protokol kapsamında beceri eğitimi alan öğrenci sayısı	20%	-	8	10	12	13	14	6 ay	Yılsonu
PG2.5.3. Protokol kapsamında düzenlenen işbaşı eğitimlerine katılan öğretmen sayısı	20%	-	16	18	20	22	24	6 ay	Yılsonu
PG2.5.4. Protokol kapsamında burs alan öğrenci sayısı	10%	-	6	8	10	12	13	6 ay	Yılsonu
PG2.5.5. Protokol imzalanan kurum/kuruluşlarda mezuniyetten sonra istihdam edilen öğrenci sayısı	10%	-	4	6	8	10	14	6 ay	Yılsonu
Koordinatör Birim	Okul İdaresi								
İş birliği Yapılacak Birimler	Sektör Temsilcileri								
Riskler	Hedefin gerçekleşmesini etkileyebilecek en fazla beş riske yer verilir.								
Stratejiler	<p>S1. Öğrencilerin burs, staj/beceri eğitimi ve istihdam imkânlarını artırmak, öğretmenlerin mesleki gelişimlerini sağlamak amacıyla işbaşı eğitimleri düzenlemek için mesleki ve teknik ortaöğretimde eğitimi verilen alanlarda sektörle iş birliğini güçlendirecek protokollerin sayısı artırılacaktır.</p> <p>S2. İmzalanan protokollerin yürütülme süreçleri ve uygulama sonuçları izlenerek elde edilen veriler ulusal boyutta oluşturulan protokol izleme sistemine girilecektir.</p> <p>S3. Merkezi ve mahallî düzeyde protokoller kapsamında düzenlenen işbaşı eğitimlerine öğretmenlerin katılımı sağlanacaktır.</p> <p>S4. Okul yöneticilerinin sektörle iletişim ve iş birliği becerileri güçlendirilecektir.</p>								
Maliyet Tahmini	₺0,00								
Tespitler	Öğrencilerin pratik deneyim, burs ve istihdam imkânlarındaki yetersizlikler								
İhtiyaçlar	Sektörle işbirlikleri artırılarak öğrencilerin pratik deneyim, burs ve istihdam imkânları artırılacaktır.								

Amaç	A3. Okulun amaçlarına ulaşmasını sağlayacak kurumsal imkân ve yetkinlikler verimli ve sürdürülebilir bir şekilde geliştirilecektir.								
Hedef	H3.1. Okulun fiziki mekânlarının okulun ihtiyaç ve hedefleri doğrultusunda iyileştirilmesi sağlanacaktır.								
Performans Göstergeleri	Hedefe Etkisi*	Başlangıç Değeri**	1. Yıl	2. Yıl	3. yıl	4. Yıl	5. Yıl	İzleme Sıklığı	Rapor Sıklığı
PG3.1.1. İyileştirilen fiziki mekân (derslik, spor salonu, kütüphane, pansiyon vb.) sayısı	25%	16	17	18	19	20	21	6 ay	Yılsonu
PG3.1.2. Sektörle iş birliği içerisinde yenilenen atölye ve laboratuvar sayısı	25%	14	15	16	17	18	19	6 ay	Yılsonu
PG3.1.3. Fiziksel mekânların temizlik ve hijyenine ilişkin memnuniyet oranı (%)	25%	45%	50%	52%	53%	55	60%	6 ay	Yılsonu
PG3.1.4. Altyapı ve donatım eksikliği bulunan fiziksel birim sayısı	25%	6	5	4	3	2	1	6 ay	Yılsonu
Koordinatör Birim	Okul İdaresi								
İş birliği Yapılacak Birimler	Alan şefleri, Belediye, İşletmeler								
Riskler	Mali ihtiyaçların teminindeki kaynak yetersizliği								
Stratejiler	<p>S1. Okulun fiziki mekânlarının durum tespiti yapılacak ve iyileştirilmesi için önceliklendirilmiş bir plan doğrultusunda çalışmalar yapılacaktır.</p> <p>S2. Fiziki mekânların iyileştirilmesi için kamu idareleri, belediyeler ve işverenlerle iş birlikleri yapılacaktır.</p> <p>S3. Atölye ve laboratuvarların iyileştirilmesi için sektör ile iş birlikleri yapılacaktır.</p> <p>S4. Bilişim altyapısını güçlendirmek amacıyla sektörle iş birlikleri yapılacaktır.</p> <p>S5. Temizlik ve hijyen memnuniyet düzeyi belirlemek için anketler uygulanarak yapılacak değerlendirmeler sonucunda gerekli tedbirler alınacaktır.</p>								
Maliyet Tahmini	₺2.044.302,00								
Tespitler	Okulun fiziki mekânlarının okulun ihtiyaç ve hedefleri için yeterli olmaması								
İhtiyaçlar	Okulun fiziki mekânlarının okulun ihtiyaç ve hedefleri doğrultusunda iyileştirilmesi sağlanacaktır.								

Amaç	A3. Okulun amaçlarına ulaşmasını sağlayacak kurumsal imkân ve yetkinlikler verimli ve sürdürülebilir bir şekilde geliştirilecektir.								
Hedef	H3.2. Okul yöneticilerinin ve öğretmenlerin mesleki gelişimleri güçlendirilecektir.								
Performans Göstergeleri	Hedefe Etkisi*	Başlangıç Değeri**	1. Yıl	2. Yıl	3. yıl	4. Yıl	5. Yıl	İzleme Sıklığı	Rapor Sıklığı
PG3.2.1. Hizmet içi eğitim alan yönetici ve öğretmen oranı (%)	20%	100%	100%	100%	100%	100%	100%		
PG3.2.2. İş başı eğitim alan atölye ve laboratuvar öğretmeni oranı (%)	20%	25%	27%	28%	29%	30%	31%		
PG3.2.3. Hizmet içi eğitim alan genel bilgi ve kültür dersleri öğretmeni oranı (%)	20%	100%	100%	100%	100%	100%	100%		
PG3.2.4. Hizmet içi eğitim alan atölye ve laboratuvar öğretmeni oranı (%)	20%	100%	100%	100%	100%	100%	100%		
PG3.2.5. Uzaktan hizmet içi eğitime katılan öğretmen oranı (%)	20%	100%	100%	100%	100%	100%	100%		
Koordinatör Birim	Okul İdaresi								
İş birliği Yapılacak Birimler	Alan Öğretmenleri İlçe Mem Hizmetiçi Eğitim Birimi Üniversiteler								
Riskler	Mali ihtiyaçların teminindeki kaynak yetersizliği Kurslara başvuran öğretmen sayısının düşük kalması								
Stratejiler	S1. Okul yöneticilerinin ve öğretmenlerin mesleki gelişim ihtiyaçları tespit edilerek, bu ihtiyaçları gidermeye yönelik bir mesleki gelişim planı hazırlanacaktır. S2. Sektörle yapılan iş birlikleri kapsamında atölye ve laboratuvar öğretmenlerinin iş başı eğitim almaları sağlanacaktır. S3. Kültür öğretmenlerinin alanlarında mesleki gelişimlerini ve öğretmenlik yeterliklerini geliştirmek için yerel ve merkezi düzeyde eğitim almaları sağlanacaktır. S4. Atölye ve laboratuvar öğretmenlerinin alanlarında mesleki gelişimlerini ve öğretmenlik yeterliklerini geliştirmek için yerel ve merkezi düzeyde eğitim almaları sağlanacaktır. S5. Okul yöneticilerinin ve öğretmenlerin uzaktan hizmet içi eğitimlere katılmaları teşvik edilecektir. S6. Okul personelinin motivasyon, iş doyum ve kurumsal bağlılık düzeylerini artıracak çalışmalar yapılacaktır.								
Maliyet Tahmini	₺2.044.302,00								
Tespitler	İş başı eğitim alan atölye ve laboratuvar öğretmeni oranının düşük olması.								
İhtiyaçlar	İş başı eğitim alan atölye ve laboratuvar öğretmeni oranı artırılacaktır.								

Amaç	A3. Okulun amaçlarına ulaşmasını sağlayacak kurumsal imkân ve yetkinlikler verimli ve sürdürülebilir bir şekilde geliştirilecektir.								
Hedef	H3.3. Eğitim ve öğretimin bilişsel, duyuşsal ve davranışsal açıdan sağlıklı ve güvenli bir ortamda gerçekleştirilmesi için okul sağlığı ve güvenliği geliştirilecektir.								
Performans Göstergeleri	Hedefe Etkisi*	Başlangıç Değeri**	1. Yıl	2. Yıl	3. yıl	4. Yıl	5. Yıl	İzleme Sıklığı	Rapor Sıklığı
PG3.3.1. Atölye ve laboratuvarlarda yaşanan iş kazası sayısı	20%	1	0	0	0	0	0	6 ay	Yılsonu
PG3.3.2. Okulda yaşanan kaza sayısı	20%	1	0	0	0	0	0	6 ay	Yılsonu
PG3.3.3. Bağımlılıkla mücadele ile ilgili konularda eğitim alan öğrenci ve öğretmen sayısı	20%	75	100	125	150	175	200	6 ay	Yılsonu
PG3.3.4. Akran zorbalığı ve siber zorbalıkla ilgili konularda eğitim alan öğrenci ve öğretmen sayısı	20%	300	325	350	375	400	425	6 ay	Yılsonu
PG3.3.5. Disiplin kuruluna sevk edilen olayı sayısı	20%	26	25	24	23	22	20	6 ay	Yılsonu
Koordinatör Birim	Okul İdaresi								
İş birliği Yapılacak Birimler	Rehberlik Servisi, Zümre Başkanları, Kulüp Öğretmenleri								
Riskler	<p>Öğrenci devamsızlığı</p> <p>Öğrencilerin okul dışındaki olumsuz sosyal çevreden etkilenmeleri</p> <p>Okulun bulunduğu bölgenin sosyo-kültürel düzeyinin düşük olması</p>								
Stratejiler	<p>S1. Atölye ve laboratuvarlarda iş kazası yaşanmaması için bilgilendirme faaliyetleri yapılacak ve eğitim ortamları iş güvenliği ve sağlığına uygun hâle getirilecektir.</p> <p>S2. Öğrenci, öğretmen ve velilerde farkındalık oluşturmak için bağımlılıkla mücadele, akran zorbalığı, siber zorbalık, sağlıklı beslenme ve obezite, hijyen, bulaşıcı hastalıklar ve gıda güvenliği gibi konularda alan uzmanları ile iş birliğinde eğitimler verilecektir.</p> <p>S3. Okulda yaşanan disiplin olaylarının nedeni rehber öğretmen koordinasyonunda sınıf rehber öğretmeni ve öğrencilerin diğer öğretmenleriyle iş birliğinde tespit edilerek bu konuda çalışmalar yapılarak öğrencilerin ve velilerin farkındalıkları artırılabilecektir.</p> <p>S4. Başarılı ve örnek davranış sergileyen öğrencilerin onur belgesiyle ödüllendirilmesi ve bu öğrencilerin diğer öğrencilere örnek olması sağlanacaktır.</p> <p>S5. Doğa, insan ve teknoloji kaynaklı (deprem, sel, heyelan, yangın, çığ ve salgın hastalıklar vd.) konularında alan uzmanları ile iş birliğinde öğretmen, öğrenci ve velilere farkındalık eğitimleri verilecektir.</p>								
Maliyet Tahmini	₺204.430,00								
Tespitler	Okul sağlığı ve güvenliğindeki yetersizlikler.								
İhtiyaçlar	Okul sağlığı ve güvenliği iyileştirilecektir.								

Amaç	A3. Okulun amaçlarına ulaşmasını sağlayacak kurumsal imkân ve yetkinlikler verimli ve sürdürülebilir bir şekilde geliştirilecektir.								
Hedef	H3.4. Döner Sermaye (DÖSE) faaliyetleri artırılabacaktır.								
Performans Göstergeleri	Hedefe Etkisi*	Başlangıç Değeri**	1. Yıl	2. Yıl	3. yıl	4. Yıl	5. Yıl	İzleme Sıklığı	Rapor Sıklığı
PG3.4.1.DÖSE çalışmalarından ortaya çıkan ürün çeşidi sayısı	40%	3	4	5	6	7	8	6 ay	Yılsonu
PG3.4.2. DÖSE faaliyetinde yer alan öğrenci sayısı	30%	64	70	75	80	85	90	6 ay	Yılsonu
PG3.4.3. DÖSE faaliyetinde yer alan öğretmen sayısı	30%	12	13	14	15	16	17	6 ay	Yılsonu
Koordinatör Birim	Teknik Müdür Yardımcısı								
İş birliği Yapılacak Birimler	Alan Şefleri Sayman MEB Döner Sermaye İşletmesi								
Riskler	DÖSE çalışmalarına katılan öğrenci sayısının yetersiz kalması DÖSE çalışmalarına katılan öğretmen sayısının yetersiz kalması DÖSE çalışmalarında ortaya çıkan ürün çeşidinin istenilen sayıya ulaşmaması Teknolojik gelişmeler doğrultusunda ekipmanın yenilenememesi Mali ihtiyaçların teminindeki kaynak yetersizliği								
Stratejiler	S1. DÖSE üretilen ürünlerin çeşitlendirilmesi sağlanacaktır. S2. Okulda bulunan uygun alanlarda DÖSE faaliyetlerinin yapılması sağlanacaktır. S3. DÖSE faaliyetlerinin yürütülmesinde sektörle iş birlikleri sağlanacaktır.								
Maliyet Tahmini	₺3.066.454,00								
Tespitler	Döner sermaye faaliyetlerinin yeterli seviyede olmaması								
İhtiyaçlar	Döner Sermaye (DÖSE) faaliyetleri artırılabacaktır.								

Amaç	A3. Okulun amaçlarına ulaşmasını sağlayacak kurumsal imkân ve yetkinlikler verimli ve sürdürülebilir bir şekilde geliştirilecektir.									
Hedef	H3.5. İklim değişikliğinin olumsuz etkilerini azaltmak ve çevresel sürdürülebilirliği sağlamak için tasarruf tedbirleri kapsamında enerji verimliliği artırılabacaktır.									
Performans Göstergeleri	Hedef Etkisi*	Başlangıç Değeri**	1. Yıl	2. Yıl	3. yıl	4. Yıl	5. Yıl	İzleme Sıklığı	Rapor Sıklığı	
PG3.5.1. Elektrik tüketimi miktarı (kw)	30%	144	-1,5%	-2,0%	-2,5%	-3,0%	-3,5%	6 ay	Yılsonu	
PG3.5.2 Su tüketim miktarı (m3)	30%	2000	-1,5%	-2,0%	-2,5%	-3,0%	-3,5%	6 ay	Yılsonu	
PG3.5.3. Doğalgaz/akaryakıt/kömür tüketim miktarı (m3/lt/kg)	30%	52	-2,0%	-2,5%	-3,0%	-3,5%	-4,0%	6 ay	Yılsonu	
PG3.5.4. Temiz ve sürdürülebilir enerji kaynaklarından sağlanan enerji miktarı (kw)	10%	-	3	4	5	6	7	6 ay	Yılsonu	
Koordinatör Birim	Teknik Müdür Yardımcısı									
İş birliği Yapılacak Birimler	Okul İdaresi Elektrik Elektronik Teknolojisi Alanı									
Riskler	Mali ihtiyaçların teminindeki kaynak yetersizliği Düşük motivasyon İklim değişikliği									
Stratejiler	S1. Okul elektrik, su ve yakıt tüketimi miktar ve tutar olarak izlenerek tüketimi artıran unsurlar araştırılacak ve verimliliği artıracak tedbirler alınacaktır. S2. Tasarruf tedbirleri kapsamında enerji verimliliği ile ilgili farkındalık çalışmaları yapılacaktır. S3. Enerji tasarrufunun sağlanması için atölye ve laboratuvarlarda tedbir alınmasına yönelik çalışmalar yapılacaktır. S4. Enerji tasarrufuna yönelik proje geliştirilecektir. S5. Temiz ve sürdürülebilir enerji kaynaklarından daha fazla yararlanmak için çalışmalar yapılacaktır.									
Maliyet Tahmini	₺102.215,00									
Tespitler	İklim değişikliğinin olumsuz etkileri, çevresel sürdürülebilir enerji kaynaklarının istenilen seviyede kullanılmaması									
İhtiyaçlar	İklim değişikliğinin olumsuz etkilerini azaltmak ve çevresel sürdürülebilirliği sağlamak için tasarruf tedbirleri kapsamında enerji verimliliği artırılabacaktır									

4.6. Maliyetlendirme

Hedeflerin plan dönemi için tahmini maliyeti tespit edilerek hedef kartlarında ve tahmini maliyet tablosunda gösterilmiştir.

Tahmini Maliyetler Tablosu'nda gösterilen maliyetler ile tahmin edilen kaynakların uyumlu olmasına dikkat edilmiştir. Maliyetlendirme yapılırken ayrıntılı faaliyetler göz önünde bulundurulmuş ve hedefe ilişkin tahmini maliyet hesaplanmıştır. Bunun yanında öngörülen kaynakların öngörülen maliyetlerin tahsis edilen kaynakları aşması durumunda önceliklendirme ile bazılarında vazgeçilecektir. Önceliklendirme yapılırken Millî Eğitim Bakanlığı, Keçiören İlçe Milli Eğitim Müdürlüğü Stratejik Planları esas alınacaktır.

Tablo 36 Plan Dönemi İçin Tahmini Kaynak Tablosu

Kaynaklar	2024	2025	2026	2027	2028
Genel Bütçe	₺726.071,95	₺1.074.586,66	₺1.710.443,90	₺1.898.149,76	₺2.253.495,77
Okul Aile Birliği	₺51.069,21	₺75.582,31	₺120.306,18	₺133.508,57	₺171.934,94
Kira Gelirleri	₺10.407,54	₺15.403,09	₺24.517,38	₺27.208,06	₺35.038,96
Döner Sermaye	₺182.955,28	₺270.773,81	₺42.443,43	₺478.294,78	₺615.956,41
Dış Kaynak/Projeler	₺269.496,03	₺398.854,12	₺634.865,11	₺704.535,83	₺748.775,92
TOPLAM	₺1.240.000,00	₺1.835.200,00	₺2.532.576,00	₺3.241.697,00	₺3.825.202,00

Tablo 37 Tahmini Maliyet Tablosu

	2024	2025	2026	2027	2028	Toplam Maliyet
A1.	₺120.000	₺177.600	₺245.088	₺313.713	₺370.181	₺1.226.582
H1.1.	₺40.000	₺59.200	₺81.696	₺104.571	₺123.394	₺408.861
H1.2.	₺80.000	₺118.400	₺163.392	₺209.142	₺246.787	₺817.721
A2.	₺390.000	₺577.200	₺796.536	₺1.019.566	₺1.203.088	₺3.986.390
H2.1.	₺150.000	₺222.000	₺306.360	₺392.141	₺462.726	₺1.533.227
H2.2.	₺200.000	₺296.000	₺408.480	₺522.854	₺616.968	₺2.044.302
H2.3.	₺0	₺0	₺0	₺0	₺0	₺0
H2.4.	₺40.000	₺59.200	₺81.696	₺104.571	₺123.394	₺408.861
H2.5.	₺0	₺0	₺0	₺0	₺0	₺0
A3.	₺730.000	₺1.080.400	₺1.490.952	₺1.908.418	₺2.251.933	₺7.461.703
H3.1.	₺200.000	₺296.000	₺408.480	₺522.854	₺616.968	₺2.044.302
H3.2.	₺200.000	₺296.000	₺408.480	₺522.854	₺616.968	₺2.044.302
H3.3.	₺20.000	₺29.600	₺40.848	₺52.285	₺61.697	₺204.430
H3.4.	₺300.000	₺444.000	₺612.720	₺784.282	₺925.452	₺3.066.454
H3.5.	₺10.000	₺14.800	₺20.424	₺26.143	₺30.848	₺102.215
Genel Toplam	₺1.240.000	₺1.835.200	₺2.532.576	₺3.241.697	₺3.825.202	₺12.674.675

5. İZLEME VE DEĞERLENDİRME

İzleme ve değerlendirme faaliyetleri sonucunda elde edilen bilgiler kullanılarak stratejik plan gözden geçirilecek, hedeflenen ve ulaşılan sonuçlar karşılaştırılacaktır. Bu karşılaştırmalar sonucunda da gerekli görülen durumlarda stratejik plan güncellenecektir.

Performans göstergeleri aracılığıyla amaç ve hedeflerin gerçekleşme sonuçları sorumlu birim tarafından hedef kartlarından gösterilen aralıklarla izlenip ve raporlanarak stratejik planlama üst kurulunun değerlendirilmesine sunulacaktır.

Hedefe İlişkin Değerlendirme: Her yılın ilk altı ayında ilgili hedefe ait performans göstergelerinin performans düzeyi dikkate alınarak izlemenin yapıldığı yılın sonu itibarıyla hedeflenen değere ulaşıp ulaşılmadığının analizi yapılacaktır. Hedeflenen değere ulaşılmasını engelleyecek hususlar ve riskler değerlendirilecek, alınacak tedbirler yılsonunda raporlanacaktır.

Hedef Performansının Hesaplanması: Performans hesaplamaları İzleme ve Değerlendirme Şablonuna göre yapılacaktır.

TABLO/ŞEKİL/GRAFİKLER/EKLER

Tablo Listesi

Tablo 1 Okul/Kurum Bilgileri.....	i
Tablo 2 Strateji Geliştirme Kurulu ve Stratejik Plan Ekibi Tablosu.....	1
Tablo 4 Faaliyet Alanlar/Ürün ve Hizmetler Tablosu.....	11
Tablo 5 Paydaş Sınıflandırma Matrisi.....	14
Tablo 6 Paydaş Önceliklendirme Matrisi.....	15
Tablo 7 Yararlanıcı Ürün/Hizmet Matrisi.....	16
Tablo 8“ İç Paydaş Öğrenci Görüş Ve Değerlendirmeleri” Anket Formu	17
Tablo 9 “ İç Paydaş Veli Görüş Ve Değerlendirmeleri” Anket Formu	18
Tablo 10 “ İç Paydaş Veli Görüş Ve Değerlendirmeleri” Anket Formu	19
Tablo 11 Şubelere Göre Öğrenci Sayıları	20
Tablo 12 Norm kadro tablosu.....	21
Tablo 13 Çalışanların Görev Dağılımı	21
Tablo 14 İdari Personelin Hizmet Süresine İlişkin Bilgiler	22
Tablo 15 Okul/Kurumda Oluşan Yönetici Sirkülasyonu Oranı	22
Tablo 16 İdari Personelin Katıldığı Hizmet İçi Programları.....	22
Tablo 17 Öğretmenlerin Hizmet Süreleri (Yıl İtibarıyla)	23
Tablo 18 Kurumda Gerçekleşen Öğretmen Sirkülasyonunun Oranı	23
Tablo 19 Kurumdaki Mevcut Hizmetli/ Memur Sayısı	24
Tablo 20 Okul/kurum Rehberlik Hizmetleri	24
Tablo 21 Teknolojik Araç-Gereç Durumu	24
Tablo 22 Fiziki Mekân Durumu.....	25
Tablo 23 Kaynak Tablosu	25
Tablo 24 Harcama Kalemler	26
Tablo 25 Gelir-Gider Tablosu.....	26

Tablo 26 Öğrenci durumu	26
Tablo 27 Akademik Başarı.....	26
Tablo 28 Sosyal, kültürel, sportif etkinlikler.....	27
Tablo 29 Devamsızlık	27
Tablo 30 Rehberlik Hizmetleri.....	27
Tablo 31 Engelli Öğrenciler	27
Tablo 32 Fiziksel Mekanlar.....	27
Tablo 33 Sivil Savunma	27
Tablo 34 PESTLE Analiz Tablosu.....	28
Tablo 35 GZFT Stratejileri.....	29
Tablo 36 Tespit ve İhtiyaçları Belirlenmesi.....	30
Tablo 37 Plan Dönemi İçin Tahmini Kaynak Tablosu	46
Tablo 38 Tahmini Maliyet Tablosu.....	46